

# La Nuit des Musées

à Luxembourg

samedi 8 octobre 2016

à partir de 18 heures

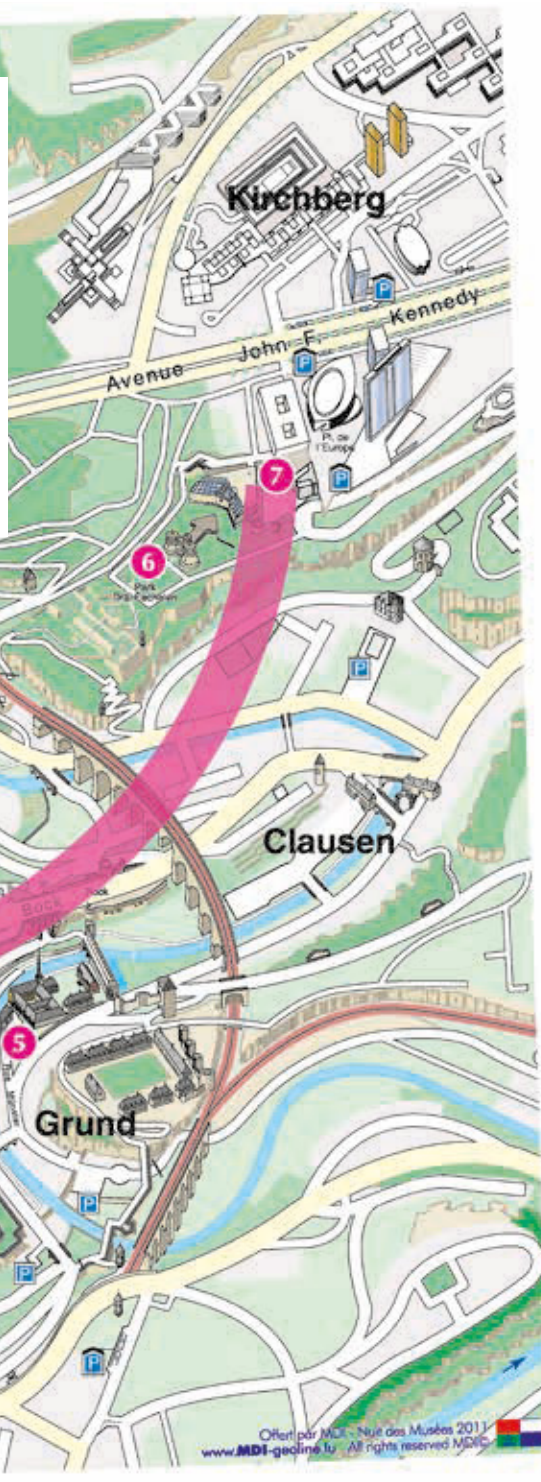
**m**inuit

[www.museumsmile.lu](http://www.museumsmile.lu)

**m**  
d' stater  
muséeën

## Les musées participants

Casino Luxembourg – Forum d'art contemporain .....	8
Villa Vauban – Musée d'Art de la Ville de Luxembourg .....	14
Musée d'Histoire de la Ville de Luxembourg .....	20
Musée national d'histoire et d'art .....	27
Musée national d'histoire naturelle – 'natur musée' .....	38
Musée Dräi Eechelen – Forteresse, Histoire, Identités .....	44
Mudam Luxembourg – Musée d'Art Moderne Grand-Duc Jean .....	48



## Information

[www.museumsmile.lu](http://www.museumsmile.lu)  
[info@museumsmile.lu](mailto:info@museumsmile.lu)

## Horaire d'ouverture

De 18h00 à 01h00 / Fermeture des caisses à 00h30  
Nuit blanche au 'natur musée' jusqu'à 03h00

## Prévente jusqu'au 7 octobre 2016

Adultes : 12 € / Jeunes et adolescents de 12 à 26 ans et étudiants : 7 € / Kulturpass : 5 € / La prévente est ouverte à partir du 1<sup>er</sup> octobre 2016 dans les musées participants et au Luxembourg City Tourist Office (Place Guillaume II)

## Caisse du soir

Adultes : 15 € / Jeunes et adolescents de 12 à 26 ans et étudiants : 7 € / Kulturpass : 6 € / Enfants de moins de 12 ans : entrée gratuite

## Les navettes gratuites

### Navettes de bus

Une navette est assurée par les autobus historiques de la Ville de Luxembourg entre les musées du centre-ville et les musées du Kirchberg, en passant par le parking du Glacis.

Arrêts : Roosevelt quai 2 > Hällepull > Cathédrale > Fëschmaart > Badanstalt > Charlys Gare quai 2 > P+R Glacis (Lycée Robert Schuman quai 2) > 3 Eechelen > P+R Glacis (Lycée Robert Schuman quai 2) > Charlys Gare quai 7 > Hällepull > Roosevelt quai 2

Premier départ Roosevelt quai 2 : 17 h 43, toutes les 10-15 min. /  
Dernier départ 3 Eechelen : 01 h 31

Parking recommandé : P+R Glacis

### BMW-Shuttle : service de navette porte-à-porte

Le Garage Muzzolini met gracieusement à disposition cinq limousines BMW (max. 3 personnes par voiture) qui assurent la navette entre les sept musées et centres d'art participants.

Les navettes sont organisées en collaboration avec





## UNE NUIT AU MUSÉE

### Rencontres éclairées

La première « Nuit des Musées » a eu lieu à Berlin en 1997. Depuis lors, près de 120 villes européennes ont sauté le pas pour permettre un rapprochement en douceur entre musées et publics. Le Luxembourg a intégré le mouvement en 1999, l'ensemble des musées de la ville unissant leurs forces dès le premier jour. En effet, la première « Nuit des Musées » du Luxembourg a été le premier événement organisé par le tout nouveau groupement « d'État musée », dont l'objectif est d'harmoniser les programmes et les horaires d'ouverture des musées membres pour améliorer les services au public. L'initiative a été un franc succès. Avec des chiffres de fréquentation avoisinant les 15 000 visiteurs lors des années fastes, « La Nuit des Musées » au Luxembourg peut désormais rivaliser avec des villes comme Munich, par exemple, qui a comptabilisé 20 000 visiteurs en 2013.

### Coup de projecteur

« La Nuit des Musées » est ainsi devenue un impératif annuel. Alors que parcourir un musée de nuit a été au départ un concept plutôt révolutionnaire, il n'en est plus vraiment ainsi après quinze ans. La conscience culturelle de notre pays a beaucoup évolué depuis. L'ancien musée, le vénérable, qui reposait sur ses lauriers en attendant en toute confiance (et sans espoir aucun) ses visiteurs, s'est éteint comme les dinosaures auxquels il ressemblait. Aujourd'hui, visites d'expositions guidées, ateliers pour adultes et enfants, conférences, tables rondes, projections de films, nocturnes avec DJ et autres actions toujours plus innovantes ont révolutionné nos musées et ont rendu leur accès plus facile à tous. Le concept dure mais ne se fige pas.

La vocation première d'un musée est de témoigner d'événements passés plutôt que de prêter son décor à des manifestations dans l'air du temps – si nous exceptons pour un court instant les espaces d'art contemporain. Mettre en scène une œuvre d'art ancien, par exemple – pour aussi belle et riche en histoire(s) qu'elle soit – ne se fait pas en un tour de main. Le défi consiste à faire parler une œuvre qui, par essence, est silencieuse et souvent hermétique. Présentée dans un contexte original et surprenant, elle est capable de déclencher à tout moment une expérience insolite. Faire découvrir des œuvres et attirer accessoirement de nouveaux publics, voilà le rôle d'événements comme « La Nuit des Musées ». Par ailleurs, force est de constater un remarquable rajeunissement des visiteurs dans les musées et centres d'art au Luxembourg depuis une quinzaine d'années : « La Nuit des Musées » n'est sans doute pas étrangère à cette évolution.

Bref, « La Nuit des Musées » ne fait que confirmer ce que la recherche affirme depuis des décennies : que la médiation basée sur l'événement est redoutablement efficace si l'on vise à rétablir les liens perdus entre un passé apparemment statique et une réalité contemporaine et immédiate. Voilà ce qui a conduit les musées luxembourgeois à s'imposer une condition supplémentaire pour la réalisation de leur plus grand événement : non seulement d'ouvrir leurs expositions la nuit, mais en faire le décor d'une culture qui a lieu en direct. On y joue de la musique et du théâtre, on y peint, lit et interagit. La formidable offre que propose « La Nuit des Musées » crée la magie pour laquelle les « Nuits des Musées » dans le monde entier sont prisées.



## Lumière des villes

Les programmations, à vocation internationale, établissent d'autres liens, notamment celui entre le contexte local et une réalité globale de plus en plus changeante. Le syndicat momentané de la ville de Luxembourg avec des capitales du monde entier vient encore accentuer une ouverture sur le monde qui permet au « petit bourg » de faire éclore dans toute sa luminosité l'esprit cosmopolite qui lui est souvent attribué. Mais ce n'est pas tout. Le détail singulier qui distingue « La Nuit des Musées » de Luxembourg de toutes les autres, c'est que toute production admise au programme doit impérativement être une création inédite. Voilà le défi audacieux qui éclaire au juste degré la collision entre les siècles passés et l'air du temps, entre le village et le village global. Plusieurs artistes de talent (musiciens, danseurs, performeurs et autres), débarqués tout fraîchement sur la scène locale, ont ainsi pu célébrer leurs débuts à l'occasion de « La Nuit des Musées ».

Mais le cadre original de « La Nuit des Musées » provoque évidemment aussi des rencontres et encourage l'échange avec l'autre, le tout autour de petits plaisirs culinaires et du bon vin.

Bien sûr, il y a ceux qui critiquent « La Nuit des Musées », notamment parce que l'entrée n'y est pas gratuite. À ceux-là nous répondons que, comme tous les grands événements d'une certaine qualité, « La Nuit des Musées » coûte (un peu) d'argent. D'autres pensent, inexplicablement, que l'histoire naturelle est ennuyeuse ou que l'archéologie n'a rien à leur offrir. Soit. Parfois, un contact légèrement épineux surgit par le fait que la tribu des artistes a la fâcheuse tendance à penser à contre-courant, et que certains d'entre eux, avec leurs langues bien affilées et leur franchise sans détour, nous tendent le miroir de notre propre société. Certains s'en sentent offensés. Il est donc d'autant plus important que nous nous confrontions à notre inconscient culturel de manière festive et conviviale, et que nous cessions, le temps d'une soirée, de froncer les sourcils. On dit que celui qui craint le nouveau doit se résoudre à l'inertie. Quoi qu'il en soit, les musées du Luxembourg continuent à confronter sans jugement points de vue différents et opposés, et se réjouissent franchement de la dynamique et des discussions qui s'en suivent. Nous continuerons donc à vous proposer un maximum de variété, de qualité et d'esprit pionnier.

Placée sous le thème de la « jeunesse », la 16<sup>e</sup> Nuit des Musées célèbre la rencontre avec le public.

Sept jeunes ou collectifs de jeunes vont jouer les guides d'un soir et embarquer les visiteurs dans une visite participative au cours de laquelle ils proposeront un autre regard sur un lieu d'exposition, une époque, un personnage, un objet, une exposition.

Une fois par heure, toujours dans un autre musée, à partir de 18.30 heures à la Villa Vauban, 19.30 heures au Casino Luxembourg ... jusqu'à 00.30 heures au Mudam Luxembourg.

Par ailleurs, une nouvelle tarification « Jeunes » a été mise en place pour les jeunes, étudiants et adolescents de 12 à 26 ans, le bracelet à 7 EUR. Pour 1 EUR symbolique par musée, ils peuvent déambuler d'un musée à l'autre et se familiariser à l'univers de ces institutions. et donner envie de revenir.

Grâce à la « Nuit des Musées », on arrive à faire tomber les barrières symboliques et donner envie aux jeunes de revenir.

Le 8 octobre 2016, les lumières s'allumeront une fois de plus, et la seizième édition de « La Nuit des Musées » s'apprête à embraser la ville. Nous nous réjouissons d'ores et déjà de vous y accueillir.

### Jo Kox

Coordinateur du groupement « d'stater muséeën »

Le Casino Luxembourg-Forum d'art contemporain, le Musée Dräi Eechelen, le Mudam Luxembourg, le Musée national d'histoire et d'art et le Musée national d'histoire naturelle – 'natur musée' bénéficient du soutien du Ministère de la Culture. Le Musée d'Histoire de la Ville de Luxembourg et la Villa Vauban-Musée d'Art de la Ville de Luxembourg bénéficient du soutien de la Ville de Luxembourg.

✉ 41, rue Notre-Dame  
L-2240 Luxembourg  
et  
7, boulevard F. Roosevelt  
L-2450 Luxembourg  
T (+352) 22 50 45  
F (+352) 22 95 95  
info@casino-luxembourg.lu  
www.casino-luxembourg.lu

🕒 Ouvert de 18h00 à 01h00

🍷 Restauration et boissons au  
ca(fé)sino

🚗 Hällepull

## MISSIONS

### Le Casino, un « forum » d'art contemporain

Idéalement situé au cœur de la capitale, le Casino Luxembourg – Forum d'art contemporain présente des expositions sur l'art d'aujourd'hui au travers d'une programmation internationale et en prenant principalement appui sur une jeune génération d'artistes. Le centre d'art abrite des espaces publics à usages et à vocations variés, alliant l'art contemporain à un lieu de rencontre, chaleureux et convivial : le rez-de-chaussée est doté, à côté d'une bibliothèque spécialisée en art contemporain, d'une salle de projection *BlackBox* consacrée à des vidéos d'artistes ; d'un espace dédié aux activités pédagogiques et d'un café-restaurant, le *ca(fé)sino*. Le premier étage étant exclusivement affecté aux expositions temporaires, des monographies d'artistes et expositions thématiques y sont proposées. Celles-ci sont complétées par un programme varié de visites guidées, conférences, rencontres avec la musique contemporaine ainsi que de résidences d'artistes. Loin des préoccupations muséales, le Casino opère tel un laboratoire d'expérimentations artistiques pour les tendances en devenir.

## ARCHITECTURE

### Bâtiment



Casino Luxembourg. Photo : Mike Zenari.

Le bâtiment de l'actuel Casino Luxembourg fut construit en 1882 par Pierre Kemp et Pierre Funk. Autrefois appelé « Casino Bourgeois », il était un lieu privilégié de la vie culturelle et mondaine de la ville pendant des années. Au milieu du 20<sup>e</sup> siècle, l'État racheta l'édifice et le loua au Cercle culturel des Communautés Européennes. Le Casino Luxembourg, désormais appelé « Foyer Européen », restera jusqu'à la fin de l'année 1990 le centre des manifestations culturelles et mondaines de la Communauté Européenne à Luxembourg.

Lors des préparatifs de Luxembourg, *Ville Européenne de la Culture 1995*, la transformation de l'ancien « Casino Bourgeois » en lieu d'exposition fut confiée à Urs Rausmüller. Dans son projet architectonique il alliait de manière convaincante simplicité, esthétique et fonction pratique avec l'installation, dans chacune des pièces du rez-de-chaussée et du premier étage, de « white cubes ». C'est en mars 1996, trois mois après la fin de l'année culturelle à Luxembourg en 1995, que le Casino Luxembourg est devenu ce qu'il est aujourd'hui : le premier et unique Forum d'art contemporain au Grand-Duché de Luxembourg.



Suite à un concours architectural sur invitation, l'architecte Claudine Kaell s'est vu confier la mission de la transformation architecturale du rez-de-chaussée du Casino en 2016. Son projet prévoyait une réorganisation plus pragmatique et plus fluide des espaces intérieurs, ainsi qu'une meilleure accessibilité pour les publics (avec une entrée supplémentaire du côté du boulevard Roosevelt). Le rez-de-chaussée est aujourd'hui doté, à côté de la bibliothèque existante, d'un espace d'accueil entièrement repensé ; de salles de projection consacrées à des vidéos d'artistes (la *Black-Box*) et à la documentation vidéo des expositions présentées au Casino Luxembourg (*ChannelBox*) ; d'un espace dédié aux activités pédagogiques et aux ateliers créatifs, et d'un café-restaurant, ca(fé)sino, qui est venu renforcer l'identité du lieu et miser sur la convivialité.

### **Architecte(s)**

Le Casino fut construit en 1882 par les architectes luxembourgeois Pierre Kemp et Pierre Funck. Pierre Funck, ayant accompli ses études d'architecture à l'école des Beaux-Arts à Paris, avait contribué à quelques édifices remarquables, le Convict épiscopal et la Fondation Pescatore, et à d'autres habitations privées. Pierre Kemp, pour sa part, a acquis ses connaissances en architecture lors de ses études à Düsseldorf et à Munich, son expérience se concentrait principalement sur la construction d'églises et de maisons privées.

L'architecte Urs Raussmüller avait la tâche de transformer le « Casino Bourgeois » en espace d'exposition en 1995 et y intégra les « white cubes » sans toucher à la substance historique du bâtiment.

En 2016, la proposition de l'architecte Claudine Kaell a su convaincre par la justesse du concept architectural et un accord parfait avec les visions de l'équipe du Casino pour la transformation du rez-de-chaussée avec notamment une deuxième entrée du côté du boulevard Roosevelt.

**Bibliographie :** *Ceci n'est pas un Casino*, cat. d'exposition (1.5.-5.9.2010), 180 pages, textes de Bettina Steinbrügge, Didier Damiani, Marc Jeck, Kevin Muhlen, Jo Kox, Paul Reiles, éd. Casino Luxembourg – Forum d'art contemporain, p. 14-71. ISBN 978-2-919893-83-1, Prix : 22 €

## INSTALLATION PERMANENTE

*Lang/Baumann – Beautiful Steps #10*



Casino Luxembourg, vue de la façade rue Notre-Dame avec Beautiful Steps #10. © Photo : Lang/Baumann, 2014.

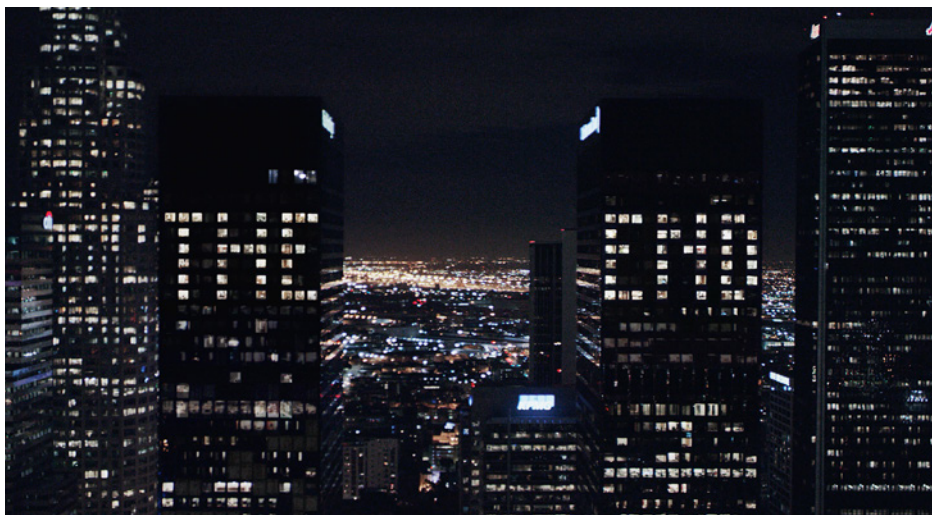
En mai 2014, Lang/Baumann ont installé un balcon tronqué en pyramide en plein milieu de la façade nord du bâtiment, permettant ainsi un dialogue entre l'espace intérieur et l'espace extérieur. Le balcon, d'une profondeur de 3 mètres, réalisé en composite synthétique et peint en blanc, ressemble de l'extérieur à une forme géométrique fermée, à une protubérance architecturale suspendue dans le vide. Une fois à l'intérieur du bâtiment, au niveau du palier du premier étage, on se rend compte que ce « balcon » peut être utilisé pour ce qu'il est réellement.

## EXPOSITIONS TEMPORAIRES

*Aude Moreau – La nuit politique*

Les œuvres photographiques, filmiques et sonores d'Aude Moreau jettent un éclairage inédit sur la ville nord-américaine, avec son quadrillage moderniste, ses tours vertigineuses dressées vers le ciel, ses logos lumineux au langage économique, ses vides et ses pleins qui cloisonnent ou offrent des échappées. Parce qu'elle emboîte le cinéma dans l'architecture, l'écrit dans le verre, le politique dans l'économique, la transparence dans l'opacité, voire le privé dans le public, l'artiste détourne et remodèle l'iconographie de ces images urbaines souvent stéréotypées dont le destin, dorénavant, ne trouve guère d'issue alors que tombe la nuit politique.

Commissaire : Louise Déry



Aude Moreau, *THE END in the Background of Hollywood*, 2015. Vidéo. Avec l'aimable autorisation de la galerie antoine ertaskiran, Montréal. © Aude Moreau et Galerie de l'UQAM. Collection de l'artiste.

*BlackBox : Sven Johne – The Greatest Show on Earth.*

Œuvres vidéo de Sven Johne de la collection Majerus

Le travail de Sven Johne (né en 1976 à Rügen, en Allemagne ; il vit et travaille à Berlin) mélange des stratégies factuelles et conceptuelles pour créer une forme élargie du film documentaire et de la photographie. Dans son œuvre, il entrelace de façon subtile réalité et fiction avec, souvent, une connotation biographique. Les thèmes centraux s'articulent autour de réflexions sur l'histoire et la signification sociale de lieux choisis.

Commissaire : Kevin Muhlen



Sven Johne, *The Greatest Show on Earth*, 2011, vidéo. Courtesy l'artiste, Klemm's, Berlin et VG Bild-Kunst, Bonn.

## PROGRAMME CULTUREL

### Visites guidées des expositions

18 h 00 / 19 h 00 / 20 h 00 / 21 h 00 / 22 h 00 / 23 h 00 (F)

18 h 15 / 19 h 15 / 20 h 15 / 21 h 15 / 22 h 15 / 23 h 15 (L/D)

18 h 30 / 19 h 30 / 20 h 30 / 21 h 30 / 22 h 30 / 23 h 30 (EN)

### Atelier ouvert pour enfants à partir de 7 ans, pour enfants accompagnés à partir de 5 ans

**Luxembourg Silhouette Urbaine Amplifiée**

de 18 h 00 à 22 h 00 (en continu)

Sur les vitres de l'« Aquarium », les participants à l'atelier complètent la silhouette urbaine de la ville de Luxembourg en la dotant de gratte-ciel gigantesques et en écrivant des messages DANS et SUR la ville à la manière de l'artiste Aude Moreau. Quelle serait la ville dont nous rêvons ?

## Atelier ouvert pour adultes, adolescents et enfants

### Tag the city

de 18h00 à 24h00 (en continu)

Dans cet atelier de graphisme et de typographie, jeunes et adultes peuvent inscrire leur message « dans » la ville ! À partir d'une base de données d'images et à l'aide d'un ordinateur, un message, un nom ou un #hashtag peuvent virtuellement être insérés dans la ville. Le résultat sera fixé sur une carte postale que l'on pourra emporter ou envoyer par courrier.



© Richtung 22.

## Coup de cœur

19h30

### Richtung 22

Jeune collectif indépendant et créatif, formé en 2010 et composé d'étudiants en théâtre, film, politique, philosophie, histoire ou autre, Richtung 22 analyse et commente l'actualité sociétale à travers la création de pièces de théâtre et de films. Dans le cadre de la visite *Coup de cœur*, ils proposent « d'entrer en action » au sein de l'exposition *Aude Moreau – La nuit politique*.

## Performance sonore

### Sova Stroj

20h30 / 22h00

Sova Stroj est l'alter ego de Michel Flammant, producteur basé au Luxembourg. Après quinze ans d'aventures sonores et d'expériences en tant que compositeur au sein de formations black metal, rock et synth pop, il creuse cette fois-ci l'univers de la musique électronique sous sa forme la plus expérimentale.

Reposant essentiellement sur l'instrumentation modulaire ou semi-modulaire, la musique de Sova Stroj bénéficie aussi de l'utilisation d'instruments plus exotiques, privilégiant le son avant toute chose. Hasards heureux et improvisation tiennent également une place prépondérante dans la manière d'enregistrer. Ignorant les collaborations du passé et refusant de se reposer sur ses lauriers, le musicien souhaite se concentrer sur sa propre voix afin de mieux faire sortir ses influences à travers ses compositions.

Sova Stroj accompagnera en direct la vidéo *The End* de l'artiste *Aude Moreau*.



© Sova Stroj.

**Musique**  
**Orphan Swords**  
**23h30 - 00h30**

Concert dans le hall du Casino Luxembourg

Selon le magazine *Electronic Beats*, Orphan Swords, duo de musiciens basé à Bruxelles, serait « l'auteur de la musique électronique moderne la plus menaçante actuellement produite ». Acclamée par la critique, la musique d'Orphan Swords – dont les albums sont sortis sur les labels Idiosyncratics, Desire Records et dernièrement Clan Destine – a été décrite par Ransom Note comme étant « une hypnose violente ». À plusieurs reprises, le duo a collaboré avec Ike Yard's Stuart Argabright et a bénéficié de remixes de Helm, Paul Purgas (Emptyset), Svengalisghost, Prostitutes, Dwellings (GNOD)... Actuellement, Orphan Swords travaille sur un nouvel album dont la sortie est prévue en automne 2016.



Orphan Swords. © Photo : Harri Inkeri.

✉ 18, avenue Émile Reuter  
L-2090 Luxembourg  
T (+352) 47 96 49 00  
F (+352) 47 17 07  
visites@2musees.vdl.lu  
www.villavauban.lu

🕒 Ouvert de 18h00 à 01h00

🍷 Restauration et boissons :  
Afrikan Gourmet,  
Caves Benoît Kox

🗣️ Villa Vauban

## MISSIONS

La Villa Vauban est un musée des beaux-arts qui comporte des collections d'art ancien (peintures, sculptures, gravures) et contemporain (peintures, sculptures, photographies). Ses missions consistent à :

- Conserver, restaurer, inventorier et étudier les œuvres d'art européennes datant du XVII<sup>e</sup> au XXI<sup>e</sup> siècle et faisant partie de la collection (peintures, sculptures, œuvres graphiques, photographies et objets d'arts décoratifs) et publier les résultats des recherches.
- Organiser des expositions de ses propres collections, de collections d'œuvres provenant de divers fonds et appartenant aux arts plastiques en général ainsi que d'exemples caractéristiques de la production des artistes d'origine luxembourgeoise ou ayant accompli une grande partie de leur carrière au Luxembourg ; rendre l'art accessible au public en mêlant les genres, les sujets et les époques et en confrontant les œuvres.
- Développer l'intérêt et le savoir d'un public diversifié par des expositions d'art ancien, moderne ou contemporain, du Luxembourg ou d'ailleurs, par des catalogues et ouvrages scientifiques ainsi que par des activités éducatives et culturelles proposées dans le cadre des expositions.
- Enrichir la collection par des achats, des dons ou des prêts ; soutenir les artistes vivants au Luxembourg par des acquisitions et des commandes d'œuvres d'art contemporain.
- Promouvoir et animer la vie culturelle de la Ville de Luxembourg dans le domaine des arts plastiques.



Villa Vauban. © Photo : Christian Aschman.

## ARCHITECTURE

### **Villa Vauban – Musée d'Art de la Ville de Luxembourg**

Le 1<sup>er</sup> mai 2010, les portes de la Villa Vauban – Musée d'Art de la Ville de Luxembourg se sont ouvertes après cinq ans de travaux de rénovation et d'agrandissement. Elle fonctionne désormais comme musée de beaux-arts de la Ville de Luxembourg.

### **L'architecture d'une villa bourgeoise, revisitée au XXI<sup>e</sup> siècle**

Le nouveau musée a été aménagé de manière à refléter le caractère historique de ses collections, un ensemble d'œuvres d'art réunies par des particuliers fortunés aux XVIII<sup>e</sup> et XIX<sup>e</sup> siècles. La rénovation et l'agrandissement du bâtiment existant, une villa urbaine datant de 1873, ont été confiés au bureau luxembourgeois Diane Heirend & Philippe Schmit architectes. L'extension contemporaine qu'il a conçue noue un dialogue passionnant avec l'architecture historique de la Villa Vauban.

### **Sur des murs solides...**

La Villa Vauban tient son nom d'un fort de l'ancienne forteresse de Luxembourg construit par Sébastien Le Prestre Vauban (1633-1707), architecte militaire de Louis XIV. Cette fortification a servi de fondation lors de la construction de la villa. Aujourd'hui, une partie de l'impressionnante enveloppe du fort (XVIII<sup>e</sup> siècle) peut être admirée dans les sous-sols du musée.

### **Un jardin historique invitant à la détente**

Le complexe architectural de la Villa Vauban est situé au milieu d'un parc dessiné par l'architecte français Édouard André (1840-1911), l'un des paysagistes les plus réputés de son temps. Le parc a été réaménagé de manière à ce qu'il retrouve son aspect d'origine. Le site exceptionnel de la Villa Vauban permet ainsi aux visiteurs de découvrir une collection historique dans une atmosphère calme et reposante au cœur de la ville.

**Bibliographie :** *Villa Vauban, Musée d'Art de la Ville de Luxembourg – collection, histoire, architecture*, Luxembourg, 2010, ISBN 978-2-919878-38-3

## EXPOSITIONS TEMPORAIRES

### *Images d'un monde serein*

#### Peintures du Romantisme européen

Couples d'amoureux, paysages dramatiques, scènes historisantes ou orientalisantes, foi et piété, nature et chasse sont autant de sujets dont traite avec prédilection la peinture européenne du Romantisme. Le sentiment, l'imagination et le repli de l'individu sur la sphère privée prennent la place du rationalisme du XVIII<sup>e</sup> siècle. En guise d'aperçu de la création abondante de cette époque, la Villa Vauban expose une quarantaine de tableaux de peintres français, belges, néerlandais et allemands, issus de ses propres fonds.

L'exposition guide le visiteur à travers six salles, chacune dédiée à une thématique du Romantisme.



Alexandre Calame (1810-1864), *Vue du lac de Genève*, huile sur bois, 1849,  
© Villa Vauban – Musée d'Art de la Ville de Luxembourg, Collection Jean-Pierre Pescatore.



*Espaces d'artistes.*

**Donations & acquisitions récentes**

La Villa Vauban présente une sélection d'œuvres récemment intégrées aux collections, en combinaison avec des fonds plus anciens jusqu'à présent non exposés. Dans plusieurs « espaces d'artistes », cette exposition haute en couleurs réunit et met en évidence des œuvres datant du XIX<sup>e</sup> siècle à nos jours, dont des créations d'Auguste Trémont, célèbre pour ses sculptures animalières, et un paysage impressionniste par Guido Oppenheim. Des tableaux d'artistes luxembourgeois renommés de la première moitié du XX<sup>e</sup> siècle occupent la place centrale de l'exposition, dont l'impressionniste Dominique Lang ainsi que les « sécessionnistes » Joseph Kutter, Harry Rabinger, Jean Schaack et Nico Klopp. Des œuvres de la deuxième moitié du XX<sup>e</sup> siècle par Michel Stoffel, Henri Dillenbourg et Émile Kirscht témoignent de la diversité propre à la création artistique de cette époque, entre figuration et abstraction. La dernière partie de l'exposition propose une petite rétrospective de l'œuvre du peintre abstrait Roger Bertemes, disparu il y a dix ans.



Joseph Kutter (1894-1941), *Rue de village à Koerich*, huile sur toile, vers 1929.

## PROGRAMME CULTUREL

### **Atelier pour enfants (L/F) :**

#### **À la découverte du jardin sensoriel et de ses recettes secrètes de 18 h00 à 22 h00 en continu**

Contempler, savourer, sentir, toucher et écouter. Tous vos sens seront sollicités pour percevoir le jardin sensoriel aménagé dans le parc de la Villa Vauban. Véritables druides en herbe, les enfants consulteront leur petit livret pour cueillir les fleurs et les racines nécessaires à la création d'une crème à leur goût.

### **Visite guidée :**

#### **Découverte des casemates dans le parc de la Villa Vauban**

**18 h 15 - 19 h 00 (F) / 19 h 15 - 20 h 00 (EN) / 20 h 15 - 21 h 00 (L)**

N'oubliez pas votre lampe de poche et de bonnes chaussures.



### **Coup de cœur**

**18 h 30 (L) / rendez-vous à l'accueil**

**Françoise Pundel**, étudiante en histoire de l'art

Depuis toujours, Françoise Pundel s'est fortement intéressée aux arts plastiques. Après avoir passé son bac scientifique en 2012, la jeune luxembourgeoise, préféra s'inscrire au cursus d'enseignant pour le préscolaire et le primaire. Ce n'est qu'après avoir obtenu ce diplôme que Françoise prit son courage à deux mains et se présenta au concours des Beaux-Arts à Montpellier. C'est ainsi qu'elle partit en 2016 au sud de la France pour y étudier ce qui a été depuis toujours sa passion, l'art.

### **Visites guidées :**

#### **Espaces d'artistes**

**19 h 00 (D) / 20 h 00 (F) / 21 h 00 (L) / 22 h 00 (EN) / 23 h 00 (F)**

### **Visites guidées :**

#### **Images d'un monde serein. Peintures du Romantisme européen**

**19 h 30 (F) / 20 h 30 (D) / 21 h 30 (EN) / 22 h 30 (F)**

## **Musique**

### **Duo Lecuit, violon & violoncelle**

**18h45 / 19h45 / 20h45 / 21h45**

Judith et Vania Lecuit ont reçu leurs premières impressions musicales au Conservatoire de Luxembourg. Ensemble les sœurs remportent très tôt la Médaille d'Or en musique de chambre au Conservatoire des Régions de Metz.

Après le baccalauréat Vania poursuit ses études musicales au Conservatoire supérieur de Bruxelles tandis que l'essentiel de la formation musicale de Judith se déroule en Allemagne à la *Musikhochschule Köln* et *Stuttgart*. Vania sera boursière à la Chapelle musicale Reine Elisabeth, Judith fera un séjour de deux ans à la *Deutschen Staatsoper Berlin*.

Depuis 1995 Vania est professeur de violon au Conservatoire de la Ville de Luxembourg. Judith est aujourd'hui violoncelle solo de l'Orchestre de Chambre du Luxembourg et enseigne à l'École de Musique de Differdange.

Depuis leur retour à Luxembourg les sœurs forment un duo et fondent en 2004 le Quatuor Lecuit. Elles font des tournées au Luxembourg, en Allemagne, France et Belgique ainsi qu'en Europe occidentale. À plusieurs reprises des compositeurs de renommée leur ont dédié des œuvres.

✉ 14, rue St-Esprit  
L-1475 Luxembourg  
T (+352) 47 96 45 00  
F (+352) 47 17 07  
visites@2musees.vdl.lu  
www.mhvl.lu

🕒 Ouvert de 18h00 à 01h00

🍷 Restauration et boissons :  
Street Catering  
by Becker s.à.r.l.

🗣️ Cathédrale ou Fëschmaart

## MISSIONS

### Musée d'Histoire de la Ville de Luxembourg

Le Musée d'Histoire de la Ville de Luxembourg est un musée de société qui réunit des collections variées. Il s'engage à collectionner, à préserver et à documenter le patrimoine culturel (matériel et immatériel) de la ville de Luxembourg, du X<sup>e</sup> siècle à nos jours qu'il expose de façon permanente en le situant dans un contexte national, régional et européen, tant historique que contemporain. Dans ses expositions temporaires, il traite des sujets socio-culturels qui répondent aux préoccupations actuelles de son public multiculturel, local et étranger. En se proposant comme forum d'un débat engagé portant tant sur le patrimoine urbain que sur des sujets sociétaux, il contribue à développer l'identité culturelle de la capitale et à fortifier son rôle en tant que pôle d'attraction dans la région. Il se comprend comme un des acteurs du développement durable de la ville.

## ARCHITECTURE

### Bâtiment

Le Musée d'Histoire, situé au cœur de la vieille ville, fut inauguré en 1996. Le site retenu pour abriter le Musée est un ensemble restauré de quatre anciennes maisons bourgeoises, datant des XVII<sup>e</sup>, XVIII<sup>e</sup> et XIX<sup>e</sup> siècles et comprenant des vestiges remontant jusqu'au Moyen Âge. Deux exemples de l'adaptation réussie de l'architecture ancienne aux exigences de la modernité sont la verrière « flottante » et l'ascenseur panoramique qui traverse le musée sur toute sa hauteur, ouvrant au visiteur des perspectives spectaculaires. La verticalité, reflet de la configuration de la ville caractérisée par le contraste entre ville-haute et ville-basse, est transposée dans la structure même du musée qui comporte 8 niveaux, dont 6 sont ouverts au public.



Musée d'Histoire de la Ville de Luxembourg. © Photo : Christof Weber.

### Architecte(s)

L'architecte Conny Lentz a transformé un ensemble restauré de quatre anciennes maisons bourgeoises et nobiliaires datant des XVII<sup>e</sup>, XVIII<sup>e</sup> et XIX<sup>e</sup> siècles en bâtiment à la pointe de la modernité, donnant un visage actuel à l'ancien quartier du Marché-aux-Herbes ; la muséographie est signée Adeline Rispal du cabinet Repérages de Paris.

**Bibliographie :** GODDARD, Evamarie, *Die Gebäude des Stadtmuseums. Eine historisch-archäologische Analyse*, Luxembourg 1998, 75 Seiten, ISBN 2-919878-05-0, Prix : 5 € ;

GODDARD, Evamarie, *Les bâtiments du Musée d'Histoire de la Ville de Luxembourg. Une analyse historique et archéologique*, Luxembourg 1998, 75 pages, ISBN 2-919878-07-7, Prix : 5 €

## EXPOSITION PERMANENTE

### Luxembourg, une ville s'expose

Au premier niveau, une chronologie rassemblant les dates-clés de l'histoire de la ville de Luxembourg permet au visiteur de mieux comprendre l'évolution de Luxembourg, depuis la première occupation du site jusqu'à l'indépendance du pays en 1839.

À l'entrée, une installation multimédia raconte la légende de la nymphe Mélusine et renvoie aux origines mythiques de la ville.



Nuit des Musées, 2011. © Photo : Eric Chenal.

Le visiteur explore le développement urbanistique de la ville dans tous ses détails au moyen d'écrans tactiles et de reconstitutions topographiques fidèles (à l'échelle 1:666). Le panorama du Marché-aux-Herbes, jadis place centrale de la ville, recrée l'atmosphère du XVII<sup>e</sup> siècle. Ce tableau circulaire d'une longueur de 17 mètres peint en trompe l'œil met en scène l'architecture et la vie quotidienne à Luxembourg sous le régime espagnol. Le panorama qui a été réalisé par l'artiste français Antoine Fontaine est une véritable machine à remonter le temps. Le visiteur se retrouve au milieu du Marché-aux-Herbes et contemple l'hôtel de ville (l'actuel Palais grand-ducal), l'église Saint-Nicolas, la maison de Raville, tels qu'ils se présentaient au XVII<sup>e</sup> siècle.

Les deux niveaux suivants présentent l'histoire plus récente de la ville en privilégiant les cinq thématiques suivantes : Ville et pouvoir, Ville en mouvement, Ville et environnement, Ville et confort et Ville en Europe, celles-ci reliant toujours l'histoire et l'actualité.

## EXPOSITIONS TEMPORAIRES

### *Le musée chez soi. Une collection d'art luxembourgeois du XX<sup>e</sup> siècle*

L'exposition présente une collection d'œuvres d'artistes luxembourgeois du XX<sup>e</sup> siècle, réunie par un habitant de la ville de Luxembourg entre les années 1950 et 1980 et représentative à plus d'un égard.

La collection comprend 55 œuvres, dont deux sculptures. Premièrement, elle reflète l'évolution de l'art au Luxembourg depuis le tournant du siècle jusqu'à la fin des années 1960 : Le collectionneur possédait des œuvres issues des trois courants qui ont successivement marqué la création artistique. Les tableaux de Frantz Seimetz et de Jean-Pierre Beckius illustrent l'impressionnisme tardif qui dominait longtemps. Après la Première Guerre mondiale, des jeunes peintres formés à Munich rompent avec l'académisme de leurs aînés et explorent les voies de la modernité. Dans la collection figurent les chefs de files de la *Sécession* : Nico Klopp, Joseph Kutter, Jean Schaack, Jean Noerdinger et Auguste Trémont. La peinture abstraite ne fait son entrée au Luxembourg qu'après la Seconde Guerre mondiale avec les Iconomaques. Parmi les tenants du non-figuratif, on trouve ici Michel Stoffel avec une œuvre de jeunesse, Joseph Probst, François Gillen, Théo Kerg ou encore le sculpteur Lucien Wercollier. La collection est caractéristique d'un petit pays où il est possible à un particulier de constituer chez soi un compendium de l'art « national ». La passion esthétique se double ici d'un patriotisme qui écarte la création étrangère et ne retient que les œuvres luxembourgeoises. Le collectionneur a acheté ses pièces tantôt chez un antiquaire-galeriste, tantôt lors d'une vente publique après succession, tantôt dans l'atelier de l'artiste, tantôt chez la famille de ce dernier. Les peintures à l'huile, les dessins, les aquarelles, les gouaches sont venus peupler une maison. Se retrouvant côte à côte avec les meubles, accrochés au mur parmi d'autres éléments de décoration intérieure, les œuvres ont alors habité l'environnement « naturel » pour lequel elles avaient été conçues. Au lieu de présenter la collection d'une manière muséale classique, l'exposition reconstitue cette ambiance du « chez soi ».

La collection a pu être acquise par le Musée d'Histoire de la Ville de Luxembourg grâce au don des Amis des Musées d'Histoire et d'Art Luxembourg.

### *Charles IV. Le Luxembourg et « son » comte, roi et empereur européen*

L'année 2016 est marquée par la commémoration du 700<sup>e</sup> anniversaire de la naissance de Charles IV, roi de Bohême et empereur de l'Empire germanique. Issu de l'illustre maison de Luxembourg, Charles IV est considéré comme une des grandes figures dynastiques du Moyen Âge. La ville de Prague lui doit son université et de nombreux édifices dont le fameux pont Charles. Quant aux Luxembourgeois, ils associent son nom surtout à l'élévation du comté au rang de duché en 1354.



Vue de l'exposition « Charles IV ». © Photo : MHVL.

### *Football Hallelujah!*

Le football est-il devenu la religion du XXI<sup>e</sup> siècle ? Pour beaucoup de supporters, c'est bien plus qu'une simple passion : le football marque toute la vie de son empreinte et lui donne un sens. Il peut unir les hommes, mais aussi les diviser.

De prime abord, le monde du football et celui de la religion n'ont pas grand-chose en commun. Mais à y regarder de plus près, on observe que ces univers sont tous deux imprégnés de rituels forts et offrent des expériences poignantes partagées avec une foule de « coreligionnaires ». L'autorité et les règles bien définies en font partie, de même que les idéaux et les vertus. Les symboles ont une grande force. Dans les reportages sportifs, il est fréquemment question d'admiration, de sauveurs, de saints, voire même de dieux du foot. Les supporters véhiculent eux-mêmes des slogans tels que « Le foot est ma religion ». Le football est-il devenu une dévotion moderne ? À travers des objets « de culte », des produits dérivés pour supporters et des souvenirs personnels, de nombreux images et films, de la musique et des postes multimédias interactifs, l'exposition montre les relations fascinantes entre le football, la religion et la société – dans un contexte tout à la fois international et local. « Football Hallelujah ! » s'adresse au grand public et reflète la diversité des supporters au Luxembourg, qui soutiennent aussi bien des clubs internationaux que locaux.

Exposition itinérante internationale, conçue par le *Historisches Museum Basel* et le *Amsterdam Museum*



## PROGRAMME CULTUREL

### Atelier :

#### Créez votre mini-balle (L/D/ F/EN)

de 18 h00 à 20 h00

Inspirés par les images de l'exposition « Football Hallelujah », les jeunes auront l'occasion de créer leur football en feutre.

### Exposition :

#### Imaginé pour la jeunesse

de 18 h 00 à 01 h 00

Le L AM, Lëtzebuurger Architektur Musee présente quelques esquisses, dessins, maquettes, textes et rendus architecturaux destinés aux jeunes et moins-jeunes.

### Atelier :

#### freestyle football (L/D/F/EN)

19 h 15 / 20 h 30

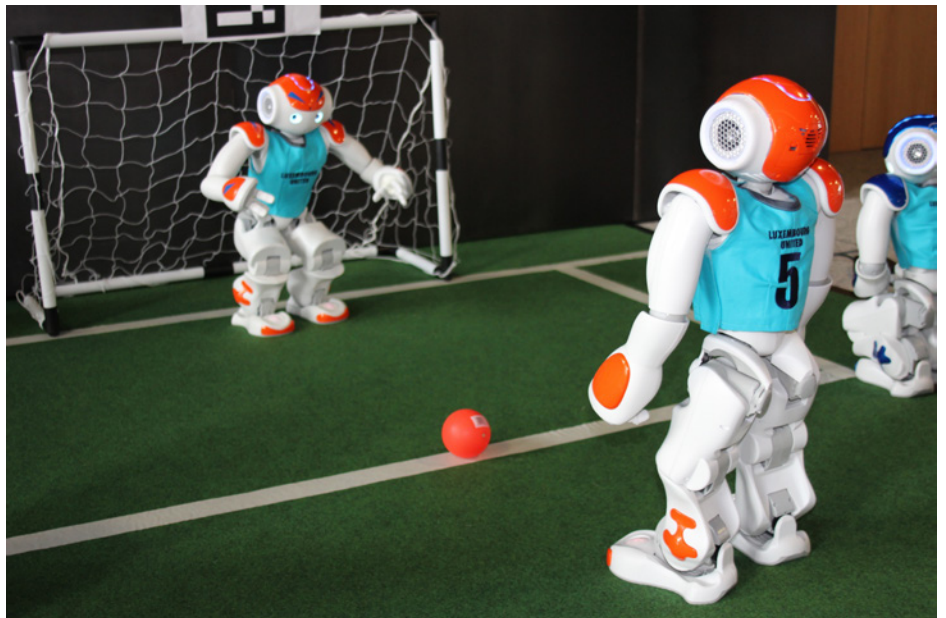
Sven Fielitz, un des meilleurs athlètes dans le monde du football freestyle, propose un cours d'initiation au jonglage pour tous les jeunes intéressés.

### Animation :

#### Luxembourg United, Robot Soccer Team

18 h 15 / 19 h 15 / 20 h 15 / 21 h 15 / 22 h 15 / 23 h 15

Créée et développée par le Social Robotics Lab de L'Automation Research Group de L'université du Luxembourg – SnT, « Luxembourg United » est la première équipe Nationale de football robotique de Luxembourg. L'équipe, composée de cinq robots fait partie de la ligue des robots NAO. « Luxembourg United » vous présentera quelques séances d'entraînement pour ses prochaines compétitions internationales.



© Automation Research Group, uni.lu.



**Animation :**  
**Football freestyle**  
**18 h 45 / 19 h 45 / 21 h 45 / 22 h 45**



Sven Fielitz. © Luxemburger Wort, photo : P. Matgé.

Le Luxembourgeois Sven Fielitz est l'un des meilleurs athlètes dans le monde du football freestyle. Lors de la « Nuit des Musées », il présentera tout son savoir-faire dans une chorégraphie.

**Visite guidée combinée :**  
***Luxembourg, une ville s'expose / Charles IV (1316-1378). Le Luxembourg et « son » comte, roi et empereur européen***  
**18 h 30 (D) / 19 h 30 (F) / 20 h 45 (EN) / 21 h 30 (L) / 22 h 30 (EN)**

**Visite guidée :**  
***Football Hallelujah!***  
**19 h 00 (L) / 20 h 00 (D) / 21 h 00 (F) / 22 h 00 (EN) / 23 h 00 (F)**

**Musique :**  
**Kevin Heinen & Band**  
**20 h 15 / 22 h 15**

Le jeune groupe Kevin Heinen & Band jouera de la musique indie folk et du rock alternatif, un mélange entre Ed Sheeran, Damien Rice et Jimi Hendrix.



Photo : © Lugdivine Unfer.

### **Coup de cœur**

#### **Amir Vesali, président du parlement des jeunes Luxembourg**

**20 h 30 (L)**

Amir Vesali, né il y a 19 ans au Iran, est Président du Parlement des Jeunes du Luxembourg et membre du Parlement européen des Jeunes. Il a pu rejoindre son père en 2007 au Luxembourg qui jouit de l'asile politique. Il milite au sein de plusieurs organismes pour une plus grande reconnaissance des jeunes, surtout en politique. „Die Politik in Luxemburg bietet nicht viele Freiräume für Jugendliche. Man sollte ihnen mehr Chancen geben, sich zu beweisen. Dann würden sie sich auch mehr für Politik interessieren.“ (Extrait d'un entretien au Journal, 27.07.2016)



Amir Vesali, Séance du Parlement des Jeunes, juillet 2016. © Photo : Wimmer/CHD.

✉ Marché-aux-Poissons  
L-2345 Luxembourg  
T (+352) 47 93 30-1  
F (+352) 47 93 30-271  
musee@mnha.etat.lu  
www.mnha.lu

🕒 Ouvert de 18 h 00 à 01 h 00

🚰 Njörd MNHA

🛍 Museum Shop

🗨 Fëschmaart

## MISSIONS

### Musée national d'histoire et d'art

Outre plusieurs expositions temporaires organisées chaque année, le Musée national d'histoire et d'art abrite les collections archéologiques, historiques et artistiques nationales. Sa mission principale est la conservation, la restauration, l'étude scientifique et la présentation au public du patrimoine archéologique, historique et artistique du grand-duché. Au-delà de ses activités orientées vers le public, il est aussi un institut de recherche dans les différents domaines qui sont de ses compétences. Par l'intermédiaire de son Centre national de recherche archéologique, le Musée national d'histoire et d'art organise et supervise les fouilles archéologiques réalisées chaque année dans notre pays.

## ARCHITECTURE

### Bâtiments

En 1922, l'État achète la maison Collart-de Scherff au Marché-aux-Poissons pour y installer un musée. Retardés par des problèmes de financement, les travaux de transformation conçus par Paul Wigreux ne sont achevés qu'en 1939, mais le déclenchement de la Deuxième Guerre mondiale diffère l'inauguration du musée. L'agrandissement considérable du bâtiment envisagé par l'occupant nazi est empêché par le cours de la guerre et en 1943, les collections doivent être déposées en lieu sûr. Après la fin des hostilités, la plupart des collections rentrent indemnes au musée qui ouvre ses portes au public en 1946.



Musée national d'histoire et d'art. © Photo : MNHA/Tom Lucas.

Faute de place, la section des Arts industriels et populaires ne peut être installée dans le bâtiment principal. Pour cette raison, l'État acquiert et aménage plusieurs maisons anciennes situées dans la rue Wiltheim, en face du musée. Leur architecture témoigne de l'évolution de l'habitat urbain du Moyen-Age au XIX<sup>e</sup> siècle. La section y présente à partir de 1972 les manières d'habiter et les arts appliqués jusqu'à la veille de la Première Guerre mondiale, les croyances populaires, le travail agricole et les métiers anciens ainsi que les débuts de l'industrialisation au Luxembourg. L'exposition sur l'habitat intègre aussi l'architecture intérieure exceptionnellement bien conservée de ces maisons.

L'année culturelle 1995 a révélé que le bâtiment principal du musée était devenu trop exigu pour les collections sans cesse croissantes. Le projet de restructuration est

mené par le Fonds de Rénovation de la Vieille Ville et confié au bureau d'architecture Christian Bauer. Les espaces du nouveau bâtiment central inauguré en 2002 ont doublé la surface d'exposition du musée.

Les maisons anciennes de la rue Wiltheim quant à elles bénéficient de 2012 à 2014 d'une réhabilitation intégrale menée conjointement par le Fonds de Rénovation de la Vieille Ville et le MNHA. Les architectes prennent le plus grand soin afin de minimiser l'impact des travaux sur le bâti ancien. La nouvelle passerelle à deux niveaux, entièrement vitrée, qui relie dorénavant le bâtiment central à l'Aile Wiltheim permet une nette amélioration de la circulation et des flux des visiteurs.



Vue de la section Beaux-Arts. © Photo : MNHA/Tom Lucas.

### Architectes

Le musée national d'histoire et d'art, initialement pensé par Paul Wigreux dans les années 1930, offre à son ouverture en 1946 une alliance subtile d'histoire et de modernité. Dans son actuelle configuration élaborée par le bureau d'architecture luxembourgeois Christian Bauer et associés, il propose dès 2002 un parcours chronologique, le visiteur étant invité à gravir les étages du bâtiment comme s'il parcourait les « couloirs du temps ». Suite à la réhabilitation des maisons de la rue Wiltheim entreprise conjointement avec le Fonds de Rénovation de la Vieille Ville et suite à une jonction plus fonctionnelle avec le bâtiment central, le parcours muséographique du MNHA a été repensé au bénéfice d'une approche thématique, proposant depuis mars 2015 cinq parcours ciblés.

**Bibliographie :** MOUSSET, Jean-Luc : « Un musée pour le Département des forêts et l'horloge astronomique de l'abbaye de Saint-Hubert », in *Unter der Tricolore 1794-1814*, Museum Simeonstift Trier, ISBN 3-930866-20-X

YEGLES-BECKER, Isabelle : *De Fëschmaart. Description*. Édition Fonds de Rénovation de la Vieille Ville. Édition le Phare, Esch-sur-Alzette, 2002, 284 pages, ISBN 2-959961-1-9

Fonds de Rénovation de la Vieille Ville : Rapports d'activité et comptes annuels, 1995-2011

## COLLECTIONS PERMANENTES

### Prologue

Une introduction à l'histoire du pays et du musée de 1839 à nos jours.

### Archéologie

Les fleurons du patrimoine archéologique luxembourgeois, de la préhistoire à l'époque gallo-romaine.

### Arts décoratifs et populaires

De Mansfeld au design. Les manières d'habiter et les arts appliqués au Luxembourg de la Renaissance au XXI<sup>e</sup> siècle.

### Beaux-arts

Les collections d'art ancien (XII<sup>e</sup> - XIX<sup>e</sup> siècle), d'art moderne et contemporain (XX<sup>e</sup> - XXI<sup>e</sup> siècle) ainsi que d'art luxembourgeois (XVII<sup>e</sup> – XXI<sup>e</sup> siècle). S'y ajoute une nouvelle salle accueillant l'importante collection d'œuvres du célèbre photographe américain d'origine luxembourgeoise Edward Steichen (1879-1973).

### Numismatique

L'histoire monétaire et économique de nos régions de l'Antiquité à nos jours.



Cabinet des médailles. © Photo : MNHA/Tom Lucas.

## EXPOSITIONS TEMPORAIRES

### *Joseph Kutter*

À travers les portraits, les paysages et les natures mortes actuellement exposés, il est possible de suivre l'évolution picturale de l'un des plus importants expressionnistes de l'entre-deux-guerres, Joseph Kutter, l'un des cofondateurs de la Sécession luxembourgeoise.

Les paysages témoignent des voyages du peintre en Bavière, en Italie, dans le Midi de la France, en Corse et en Hollande, tandis que les deux grands panneaux monumentaux, représentant Luxembourg et Clervaux, nous replongent dans les commandes réalisées pour le pavillon luxembourgeois à l'*Exposition Universelle de Paris* en 1937. À cette époque, Kutter est atteint d'une maladie incurable. Son mal de vivre s'exprimera ensuite à travers sa série de Clowns. Quelques œuvres exposées illustrent son talent de dessinateur. À travers la représentation de femmes, d'enfants, de vieillards et de clowns ainsi que dans ses autoportraits, Kutter se focalise sur le genre humain, se mettant lui-même souvent en scène.

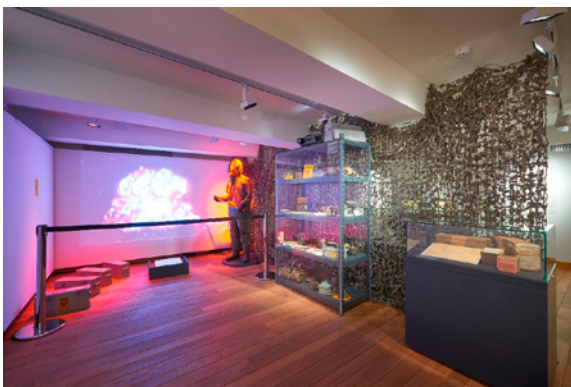


Joseph Kutter (1894-1941) : *Nu couché*, Huile sur toile, 96 x 116 cm, 1919, Collection du MNHA.  
© Photo : MNHA/Tom Lucas.

### La Guerre froide au Luxembourg

Avec l'exposition *La guerre froide au Luxembourg*, le MNHA innove et vous propose, pour la première fois, une exposition historique consacrée à une période très récente de notre histoire. Elle montre que, entre 1947 et 1991, le contexte international de la guerre froide a aussi marqué le Luxembourg.

Des sujets aussi divers que la peur de la guerre atomique, le rôle de l'armée luxembourgeoise dans l'OTAN, les relations diplomatiques, mais aussi le rôle des services secrets à Luxembourg sont abordés dans l'exposition. À travers une multitude d'objets et documents d'époque, nous vous proposons de découvrir quelques aspects que prit le conflit Est-Ouest au Luxembourg. Du jukebox, symbole de l'américanisme, aux portes de bunkers luxembourgeois en passant par des objets de surveillance dignes de James Bond, découvrez cette période passionnante de notre histoire !



Vue de l'exposition « La Guerre froide au Luxembourg ». © Photo : MNHA/Tom Lucas.

### Koekkoek

Dans le cadre d'une campagne de crowdfunding visant à fédérer les habitants du Grand-Duché autour d'un projet de sauvegarde patrimoniale, le MNHA expose jusqu'au 1<sup>er</sup> novembre une œuvre rare qu'il espère acquérir à l'issue de sa première action de mécénat participatif. Intitulé *Vue sur le château de Larochette*, le tableau en question a été réalisé en 1848 par un des peintres les plus connus de son temps, Barend Cornelis Koekkoek (1803-1862). Son commanditaire n'est autre que le Roi des Pays-Bas et Grand-Duc de Luxembourg, Guillaume II (1840-1849), le Grand-Duc qui accorde le *self-government* aux Luxembourgeois après le Traité de Londres de 1839.

L'œuvre fait partie d'un cycle de grands paysages luxembourgeois que Guillaume II commande suite à un voyage au Luxembourg en 1845 auquel il avait invité le peintre. Sur les huit tableaux réalisés, seuls quatre sont encore aujourd'hui recensés.

Voilà donc une occasion unique de faire entrer dans les collections nationales un paysage luxembourgeois romantique réalisé par le plus grand paysagiste de son époque, une œuvre d'une qualité artistique et d'un intérêt historique exceptionnels.

« Tous mécènes d'un Koekkoek » sur [www.mnha.lu](http://www.mnha.lu)



Vue de la salle « Koekkoek ». © Photo : MNHA/Tom Lucas.

### Grands Formats

Dans l'histoire de l'art, les artistes ont souvent eu le besoin de s'exprimer de manière expansive, sur de grandes surfaces. La sélection à l'honneur met en évidence des artistes contemporains issus de différents courants artistiques (*Nouvelle Figuration*, *Pop Art*, *Figuration libre*, etc.). À une seule exception près, ils ont tous en commun cette *folie des grandeurs* et le recours à la peinture comme moyen d'expression. De plus, la figuration occupe une place centrale dans leur création.

Les plus importants représentants de la *Nouvelle Figuration* ou *Figuration narrative* (Monory, Erró, Télémaque, Fromanger, Fougeron) dominent cet accrochage. Ils abordent de manière critique des sujets liés au quotidien, en prise avec la réalité.

Le peintre anglais du *Pop Art*, Patrick Caulfield est présent avec une œuvre empreinte d'images du monde moderne *Desk (Bureau)*.



Vue de l'exposition « Grands Formats ». © Photo : MNHA/Tom Lucas.



*Sang et Larmes. Albrecht Bouts et les images de la Passion.*

Grâce à des prêts prestigieux en provenance notamment de la *National Gallery* de Londres, du Prado et du Louvre, l'exposition *Sang & Larmes. Albrecht Bouts et les Images de la Passion* réunit des œuvres exceptionnelles de la fin du XV<sup>e</sup> et du début du XVI<sup>e</sup> siècle. Cette exposition repose sur un partenariat avec l'IRPA (Institut royal du Patrimoine artistique) de Bruxelles et sur une collaboration avec le Suermondt-Ludwig-Museum d'Aix-la-Chapelle, qui l'accueillera à son tour du 8 mars 2017 au 11 juin 2017.



Albrecht Bouts (vers 1451/55-1549), *Christ couronné d'épines* et *Mater dolorosa*, vers 1495-1500, huile sur panneau (diptyque). © Photo : MNHA/Tom Lucas.

Les plus prestigieuses peintures de dévotion autographes de Dirk et d'Albrecht Bouts, mais aussi de leur atelier, sont présentées de manière inédite en résonance avec d'autres créations des grands maîtres contemporains actifs dans les principaux centres de production des Pays-Bas méridionaux, tels Hans Memling, Colyn de Coter ou Simon Marmion. Un riche éventail de sculptures reprenant les différents thèmes iconographiques illustrés en peinture enrichit cette sélection. Enfin, des peintures exceptionnelles d'Albrecht Bouts comme *l'Autoportrait* (Musée Brukenthal, Sibiu) récemment découvert et la *Vierge vénérée par saint Joseph*, exposée pour la première fois au public, complètent cette splendide affiche. L'important diptyque de dévotion d'Albrecht Bouts du MNHA, représentant le Christ couronné d'épines et la *Mater dolorosa*, occupe une place centrale dans l'accrochage du MNHA.

### *Portugal-Luxembourg : 125 ans de relations diplomatiques*

Avec le décès, en novembre de 1890, du Roi Guillaume III des Pays-Bas, Grand-Duc du Luxembourg, la fin de l'union personnelle entre la Couronne des Pays-Bas et celle du Luxembourg s'achève. C'est son cousin lointain, le vieux Duc Adolphe de Nassau (1890-1905), alors âgé de 73 ans et seul héritier mâle de la branche Nassau-Weilburg, qui accède au trône.



Vue de l'exposition « Portugal-Luxembourg : 125 ans de relations diplomatiques ». © Photo : MNHA/Tom Lucas.

Les États européens déjà représentés à la Haye se pressent donc pour établir des relations diplomatiques avec la nouvelle Cour luxembourgeoise et le Portugal compte parmi les premiers. En mai 1891, le Vicomte de Pindella (1852-1922) – Vicente Pinheiro Lobo Machado de Mello e Almada –, Ambassadeur du Portugal à la Haye, est nommé « envoyé extraordinaire et Ministre Plénipotentiaire auprès de Son Altesse Royale le Grand Duc de Luxembourg ».

En juin 1893, le Grand-Duc Héritier Guillaume (1852-1912) se marie avec la princesse portugaise Maria-Anne de Bragança (1861-1942) dont il s'était épris dix ans auparavant, renforçant ainsi davantage les liens politiques entre le Portugal et le Luxembourg.

La présente exposition vise à commémorer l'origine de cette longue et fructueuse Histoire, qui a débuté il y a 125 ans. Organisée à l'initiative conjointe du MNHA et de l'ambassade du Portugal au Luxembourg, cette exposition, à l'affiche du MNHA du 13 septembre au 13 novembre 2016, repose sur des prêts en provenance des Archives nationales du Luxembourg, du Musée de l'Assemblée de la République portugaise, de l'Institut diplomatique à Lisbonne, de l'Association des Amis des Archives historiques diplomatiques ainsi que des collections particulières de la Maison de Pindela.

Guest Work : *Frans Pourbus le Jeune*

*Oeuvre invitée* | *Guest Work* est une initiative à travers laquelle des chefs-d'œuvre de collections publiques et privées sont invités au MNHA afin d'instaurer un dialogue avec les expositions permanentes du musée. Le *Portrait d'homme âgé de 56 ans* a été peint en 1591, année au cours de laquelle Frans Pourbus le Jeune (1569-1622), âgé de 22 ans, devient maître de la guilde anversoise de Saint-Luc.

Le tableau est un des meilleurs portraits hollandais de la fin du XVI<sup>e</sup> siècle et figure parmi les visages les plus réussis de l'artiste. Il faisait partie d'une des plus importantes collections jamais réunie, celle de l'électeur Lothar Franz von Schönborn (1655-1729) au château de Weissenstein à Pommersfelden, en Allemagne. L'œuvre était accrochée dans la grande galerie avec son pendant, le *Portrait d'une dame âgée de 54 ans*, actuellement conservé au *Fine Arts Museum* de San Francisco.

Dans cette œuvre de jeunesse, Pourbus atteint un degré de réalisme qu'il ne parviendra jamais à retrouver dans ses portraits ultérieurs. Le modèle, un riche patricien anversois, est dépeint dans une pose rappelant celle des portraits princiers, inédite jusqu'alors dans les représentations de la bourgeoisie. La signature calligraphiée, large et ample ainsi que les inscriptions élaborées donnant l'âge du sujet soulignent la confiance de l'artiste et du commanditaire. Il n'existe malheureusement pas d'information concernant l'identité ou la profession du personnage représenté. L'élégance de son costume indique cependant sa riche condition.

Le tableau illustre le style analytique de Pourbus. Il porte une grande attention aux signes de l'âge, détaillant méticuleusement chaque ride. En représentant un sujet apaisé face au passage du temps tout en étant conscient de sa fin inévitable, l'artiste se situe ainsi dans une tradition allant d'Albrecht Dürer (1471-1528) à Christian Seybold (vers 1697-1768). Dans ce tableau, Frans Pourbus combine minutie de l'observation et confiance dans la vie.



Frans Pourbus le Jeune (1569-1622), *Portrait d'homme âgé de 56 ans*, 1591, The Apelles Art Collection, Luxembourg.

## PROGRAMME CULTUREL

**Atelier : Messages secrets (à partir de 9 ans)**

**De 18 h 00 à 21 h 00 (ouvert / sans inscription / multilingue)**

**Visites guidées de l'exposition temporaire *La Guerre froide au Luxembourg***

**18 h 30 / 20 h 30 / 22 h 30**

**Visites guidées de l'exposition temporaire *Sang et Larmes. Albrecht Bouts et les images de la Passion***

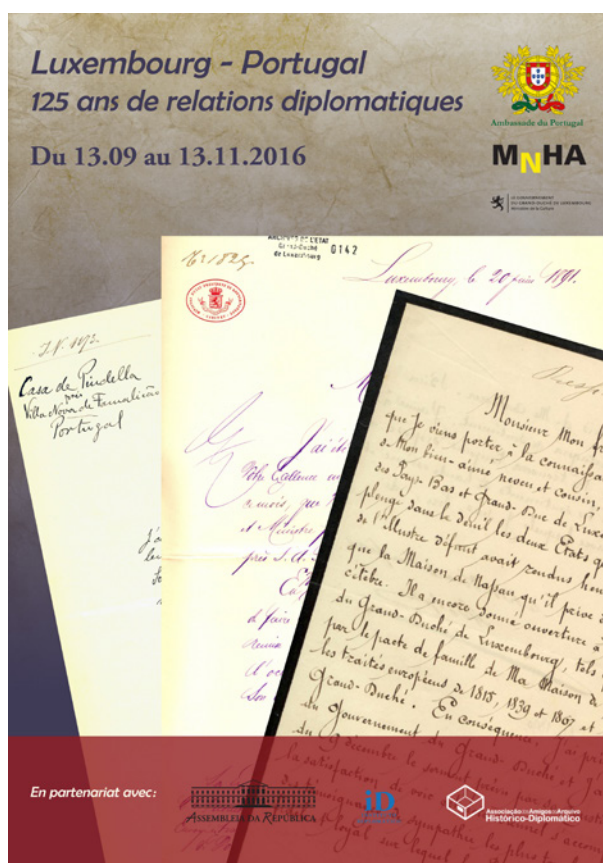
**19 h 00 / 19 h 45 / 21 h 00 / 23 h 00 / 23 h 30**

**Visites guidées de l'exposition temporaire *Grands Formats***

**19 h 30 / 20 h 00**

**Visites guidées de l'exposition temporaire *Portugal-Luxembourg : 125 ans de relations diplomatiques***

**22 h 00**



Affiche de l'exposition. © Photo : MNHA/Tom Lucas.



Philippe Ernzer.

## **Coup de cœur** **21 h 30 (L)**

**Philippe Ernzer** vu Météo Boulaide

„Mäin Numm ass Philippe Ernzer an ech sinn 18 Joer aal. Ech studéieren am Moment Informatik a niewebäi bedreiwen ech zanter 2009 den privaten Wiederdéngscht „Météo Boulaide“. Schon fréi hunn ech mech vir d'Wëssenschaft interesséiert an hunn mech och vun Fernsehsendungen wéi „Storm Chasers“ inspiréieren geloss. Mäin Draam war ët, een eegenen groussen Wiederdéngscht ze hunn, an deen konnt ech mir am Laaf vun den leschten Joeren verwierklechen. Ët ass mir wichtëg, d'Leit virun allem während markanten Wiederlagen um Laafenden ze haalen.

Soumadden kënnen d'Leit dann virsuergen an de Risk vu méiglegem Schued kann doduerch verréngert ginn. Nieft den Wiederwarnungen ginn ech och all Daag mindestens 1 Mol eng détailléiert Wiederprognos eraus. 2014 souwéi och 2015 gouf ech vun RTL Télé Lëtzebuerg vir de Lëtzebuerger vum Joer nominéiert an kouw jeweils op déi zweete Plaz.

Ech liewen nom Motto „Follow your dreams“. Egal waat anerer soen, gidd ëmmer Ärer Passioun no an Är Dreem wärten an Erfëllung goen.“

## **Performance dansante by Swing Dance Luxembourg a.s.b.l.**

**20 h 15 - 21 h 00 dancing with 15 min taster / 22 h 15 - 23 h 00 dancing with 15 min taster**

The first Lindy Hop classes in Luxembourg were given by Ieva and Einar in November 2008. The weekly classes were soon followed by outdoor social dancing and later by parties at Brasserie de l'Arret. The scene was slowly but constantly growing and in 2011 the first workshops with international teachers were organised. With regular weekly classes, social dancing events, workshops and parties the circle of active dancers was constantly expanding and finally in March 2013 an a.s.b.l. with the name "Swing Dance Luxembourg" was created.

Swing Dance Luxembourg is a non-profit organisation with a goal to promote Lindy Hop and other swing dances in Luxembourg and surroundings. We do that by organising weekly classes, social dance events, parties, workshops and other dance related activities. The club is run by volunteers who want to share their passion for dance with others.



Swing Dance Luxembourg a.s.b.l. © Photo : SDL

✉ 25, rue Münster  
L-2160 Luxembourg  
T (+352) 46 22 33-1  
F (+352) 47 51 52  
musee-info@mnhn.lu  
www.mnhn.lu

🕒 Ouvert de 18h00 à 03h00

🍽️ Restauration  
Chili con carne  
T. (+352) 462240-303

## ARCHITECTURE

### Bâtiment

Au pied de l'ancienne citadelle de Luxembourg, dans la vallée de l'Alzette, le faubourg du Grund est un foyer socio-culturel en plein essor. Les premières urbanisations remontent au début de notre ère. Habitat, artisanat, fortifications, abbaye et hospice se sont succédé et ont perduré jusqu'à nos jours. Le Musée national d'histoire naturelle est installé dans l'ancien Hospice Saint-Jean qui, fondé en 1308 par Marguerite de Brabant, fut l'un des premiers hôpitaux de la Ville. Après le départ de l'hospice vers le Pfaffenthal en 1843 l'édifice fut affecté à des fins pénitenciaires jusqu'en 1984. Baigné par les eaux de l'Alzette, l'Hospice Saint-Jean, témoin remarquable de la tradition architecturale et culturelle du Luxembourg, s'inscrit harmonieusement dans le site au caractère duquel il contribue.

Une restauration judicieuse, conçue et dirigée par Architecture & Environnement, a permis d'unir le passé et le présent, la tradition et la modernité.

**Publications :** BANGE, Evamaria – « Das Bürgerhospiz St. Jean im Stadtgrund », in *Ons Stad* 81/2006

BECK, Henri – « L'Hospice Saint-Jean au Grund » in *Ons Stad* 50/1995

KUGENER, Henri – *Am Beispiel des « Hospice Saint-Jean : Krankenpflege und Spitalwesen in Mittelalter und Neuzeit »* in *Ons Stad* 50/1995

THEWES, Guy – « L'hôpital Saint-Jean sous l'Ancien Régime et la Révolution » in *Ons Stad* 100/2012



© Photos : MNHNL, 1996.

## MISSIONS

Hormis son engagement à travers des expositions et ses programmes éducatifs dans la promotion de la culture scientifique, le Musée national d'histoire naturelle a également comme missions l'étude scientifique et la conservation du patrimoine naturel. Le Musée national d'histoire naturelle est aussi un institut de recherche scientifique. Car derrière les vitrines d'exposition se cache évidemment tout un monde, souvent mal connu, parfois ignoré, de scientifiques et de naturalistes qui étudient les spécimens des collections et qui s'attachent aux aspects scientifiques de notre patrimoine naturel. Le musée dispose en effet des plus importantes collections zoologiques, botaniques, paléontologiques et minéralogiques du pays, et seulement les spécimens

les plus remarquables trouvent leur chemin, après un inventaire et catalogage précis, précédés de nombreuses heures passées sur le terrain et une détermination méticuleuse, dans les vitrines du 'natur musée'.

Le Centre de Recherche se veut en effet centre de référence national quant à l'étude du patrimoine naturel. Les projets de recherche initiés par les départements scientifiques du musée (biologie des populations, botanique, collections végétales vivantes, écologie, géologie/minéralogie, géophysique/astrophysique, paléontologie, zoologie des invertébrés, zoologie des vertébrés) contribuent ainsi à une meilleure connaissance de la bio- et géodiversité du Luxembourg. Collection permanente & Expositions itinérantes

**Publication :** PHILIPPO, Simon (dir.), 2004. – *150 Joer Musée national d'histoire naturelle* – ISBN 2-919877-07-0, Prix : 15 €

## EXPOSITION PERMANENTE

Au cours des années 2015-2016 les expositions permanentes du Musée national d'histoire naturelle seront complètement renouvelées. Le projet de conception a été attribué au bureau « Atelier für Gestaltung – Wieland Schmid » qui avait déjà réalisé en amont une étude approfondie sur un réaménagement du musée.

En étroite collaboration avec les départements scientifiques et le service éducatif du musée un nouveau concept muséologique et muséographique a été élaboré au cours des dernières années sur la base de cette étude. En reflétant l'état de la recherche en histoire naturelle en général et celle sur les collections du musée en particulier le concept développe une perspective globale sur la thématique.

Le réaménagement des expositions permanentes se déroulera parallèlement à une modernisation technique du bâtiment par l'Administration des bâtiments publics sous la coordination de l'architecte Frank Erpelding.

Les salles complètement renouvelées rouvriront fin 2016/début 2017.



MNHNL, salle 10, Système solaire et univers, © AfG-WS.



MNHNL, salle 8, Paysages luxembourgeois, © AfG-WS.

## EXPOSITION TEMPORAIRE

### *Orchidées, cacao et colibris – Naturalistes et chasseurs de plantes luxembourgeois en Amérique latine*

Entre 1830 et 1930, l'Amérique latine fut une terre d'élection pour un certain nombre de naturalistes luxembourgeois. C'est à cette partie du Nouveau Monde, c'est à ces hommes que le Musée national d'histoire naturelle du Luxembourg consacre son exposition « Orchidées, cacao et colibris – Naturalistes et chasseurs de plantes luxembourgeois en Amérique latine. »

Figureront dans l'exposition des chasseurs de plantes comme Nicolas Funck (1816-1896), Jean Jules Linden (1817-1898), Louis Joseph Schlim (1819-1863), sans oublier Lambert Picard (1826-1891), qui avaient tous en commun la passion de l'aventure, la volonté de découvrir et de répertorier les plantes exotiques, notamment les orchidées, ... et le sens du commerce.

Ils ne sont pas les seuls à y figurer, puisque l'exposition invite le visiteur à découvrir, entre autres, les activités scientifiques de l'ingénieur et géologue François Majerus (1819-1877) au Mexique ainsi que la présence en terre brésilienne de l'éminent naturaliste luxembourgeois Edouard Luja (1875-1953).

D'une manière générale, les activités des naturalistes luxembourgeois en Amérique latine représentent des réussites scientifiques réelles, tant par la quantité d'observations touchant à la botanique, à la zoologie, à la géologie et accessoirement à l'anthropologie, que par les collections rassemblées dont quelques-unes sont conservées au Musée national d'histoire naturelle. L'exposition évoque ainsi les trajectoires biographiques de ces aventuriers, explorateurs, botanistes, naturalistes amateurs ou professionnels, et elle retient plus particulièrement leurs parcours migratoires en Amérique latine.

Privilégiant autant l'aspect des migrations intellectuelles et scientifiques que celui des explorations et des découvertes naturalistes, prenant en considération des phénomènes socioculturels comme le goût de l'aventure, l'exotisme ainsi que la passion pour les plantes tropicales, l'exposition propose à travers les différentes thématiques et problématiques retenues des lectures à plusieurs niveaux ; lectures qui devraient convenir à un public allant de 8 à 88 ans !





## PROGRAMME CULTUREL

### Atelier pour familles

**« La lumière dans tous ses éclats ! – La nanostructure en cause »**

**Entre 18 h00 et 21 h30 (en continu)**

A l'occasion de la Nuit des Musées le Science Mobil sera présent au Grund pour y présenter sa nouvelle exposition « La lumière dans tous ses éclats ! » Et ce n'est pas un hasard si les expérimentatrices du Science Mobil se sont réservées la Nuit des Musées et le dernier jour de l'exposition « Orchidées, cacao et colibris » pour y sonder les mystères de la lumière et des couleurs.

En effet, inutile de chercher : nulle trace de pigment coloré dans le plumage chatoyant du colibri ni dans le bleu fantastique du Morpho qui volent à travers les forêts sud-américaines et dans l'exposition ! L'aspect chatoyant n'est pas dû à des couches de pigments, mais à un effet d'optique. Ces couleurs physiques se reconnaissent très simplement : l'impression colorée change suivant l'angle de vue.

Des expériences nouvelles demandant la participation active des visiteurs permettront de découvrir petit à petit les propriétés très intéressantes des nanostructures en cause. Un atelier pour grands et petits !

En collaboration avec le Science Mobil.



Vue du Science Mobil. © Photo : MNHNL.

### Visite guidée de l'exposition

#### « Orchidées, cacao et colibris – Naturalistes et chasseurs de plantes luxembourgeois en Amérique latine »

20 h 30 / 22 h 45

« L'un des derniers beaux jours de l'automne, comme on en voit parfois, mais rarement, dans nos contrées du Nord, nous mîmes à la voile vers le pays de nos rêves – le Brésil –, le pays dont le seul nom emplissait nos jeunes âmes d'une foule d'impressions poétiques. Nous étions le 27 septembre 1835, et allions entamer une des périodes les plus importantes de notre vie, que les années n'allaient pouvoir effacer de notre mémoire. »

Quelque chose à rajouter ? Suivez et participez à la visite l'improvisation théâtrale à travers l'exposition « Orchidées, cacao et colibris – Naturalistes et chasseurs de plantes luxembourgeois en Amérique latine »

### Ligue d'Improvisation Luxembourgeoise

La Ligue d'Improvisation Luxembourgeoise est une Compagnie Professionnelle de Théâtre créée en 1998. Produisant les spectacles de Matches ou Rencontres d'Improvisation, elle crée en 2003 la compagnie amateur « Les Improtozaures », un concept « formation-spectacle » pour des comédiens, qui formés, sont des pointures dans le jeu théâtral d'improvisation. Depuis 14 années, la Ligue d'Improvisation crée, innove et apporte sa contribution au monde théâtral de l'improvisation.



Vue de l'exposition. © Photo : MNHNL.

### Capoeira et danse brésilienne

#### Abadá – Associação Brasileira de Apoio e Desenvolvimento da Arte Capoeira

20 h 00 / 21 h 30 / 23 h 30

ABADÁ-Capoeira est un groupe de capoeira fondé par Mestre Camisa en 1988 à Rio de Janeiro au Brésil. Le nom du groupe, dont la première partie ABADÁ est un acronyme, signifie « Associação Brasileira de Apoio e Desenvolvimento da Arte-Capoeira » qui se traduit par « Association brésilienne d'appui et développement de l'art de la Capoeira ». C'est une association à but non lucratif et un des plus grands groupes de capoeira au monde de par le nombre de ses adhérents avec 50 000 pratiquants dispersés dans plus de 40 pays. ABADÁ-Capoeira revendique une identité singulière parmi les autres groupes de capoeira de par son style de capoeira, ses actions en faveur de l'écologie et de la citoyenneté et une philosophie de vie développée à travers l'art de la capoeira. ABADÁ-Capoeira est une association à but non lucratif, qui a pour objectif aujourd'hui la diffusion de la Culture.

Présent depuis 2000 au Luxembourg, le Professeur Pelezinho y réalise un intense Travail d'intégration et de diffusion de l'art de la Capoeira. Au cours de ces dernières années, il a eu l'opportunité d'enseigner l'art de la CAPOEIRA à un très large public (enfants, adultes, handicapés, jeunes en difficultés sociales,...) en collaboration avec différentes institutions luxembourgeoises et organismes privés, aussi bien au Grand-Duché de Luxembourg qu'à l'étranger.

Pour la Nuit des Musées au 'natur musée' ABADA-Capoeira adaptera ses performances aux espaces de l'exposition « Orchidées, cacao et colibris – Naturalistes et chasseurs de plantes luxembourgeois en Amérique latine ».



### **Musique latine**

**21 h 00 / 22 h 00 / 23 h 00**

Los Latinos



Djuna Bernard, Présidente de la Conférence Générale de la Jeunesse du Luxembourg.

### **Coup de cœur**

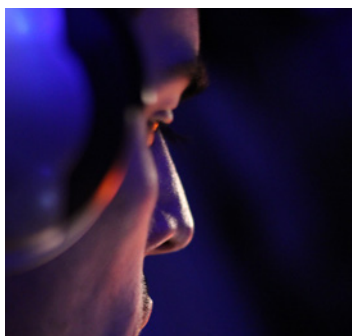
**22 h 30**

**Djuna Bernard**

Présidente jusqu'en 2016 de la Conférence Générale de la Jeunesse du Luxembourg, organisation parapluie des organisations de jeunesse luxembourgeoise, et commissaire internationale des Scouts & Guides FNEL

### **DJ Nilles**

**00 h 00 - 03 h 00**



✉ 5, Park Dräi Eechelen  
L-1499 Luxembourg  
T (+352) 26 43 35  
F (+352) 26 43 35-99  
info@m3e.public.lu  
www.m3e.public.lu

🕒 Ouvert de 18h00 à 01h00

🛍 Boutique-Librairie

🗣 Dräi Eechelen

🍷 Restauration et boissons :  
Foodtruck « L'Atelier du  
Gourmet »

## MISSIONS

### Musée Dräi Eechelen – Forteresse, Histoire, Identités

Le site historique du Fort Thüngen est unique au Luxembourg, c'est un symbole de l'histoire du pays. Depuis 2012, ce bâtiment exceptionnel abrite le Musée Dräi Eechelen. Grâce à un parcours original, le Musée raconte et illustre l'histoire de la forteresse de Luxembourg et son importance dans la formation territoriale du pays et de son identité.

## ARCHITECTURE

### Bâtiment

Il faut remonter à l'an 1732 pour dater la construction du réduit Thüngen, lorsque les autorités autrichiennes décident de renforcer la forteresse de Luxembourg. En 1836, ensuite de 1859 à 1860, le fort est modernisé et agrandi cette fois par la Confédération germanique. Le Fort Thüngen constitue avec le Fort Olizy et le Fort Parkhöhe la ceinture extérieure du front du Grünewald.

### Architecte(s)

Après une décennie de travaux et de restaurations importants sous la direction du Service des sites et monuments nationaux, l'aménagement intérieur du musée a été confié à l'architecte parisien Jean-Michel Wilmotte. Le mobilier muséographique a été élaboré en collaboration avec la société allemande König+Ebersbach. La structure générale est signée par Becker Architecture & Urbanisme.

**Bibliographie :** BRUNS, André, *Bundesfestung Luxemburg 1815-1866*, Luxembourg, 2012, 71 pages, ISBN 978-2-87985-185-3, Prix : 10 €  
KOLTZ, Jean-Pierre, *Baugeschichte der Stadt und Festung Luxemburg in drei Bänden*, Luxembourg, 1944-1951



Musée Dräi Eechelen, NdM 2013. © Photo : Mike Zenari.

## EXPOSITION PERMANENTE

Dans l'exposition permanente, chaque casemate illustre une période du passé de la forteresse, notamment à travers ses liens avec l'histoire du Luxembourg. Le parcours débute au Moyen Âge avec la prise de la ville par les Bourguignons en 1443 et s'achève par la construction du Pont Adolphe, en 1903. Tout au long de la visite, les quelque 600 objets et documents originaux, souvent inédits, témoignent de la richesse des collections du musée. Une salle spécialement aménagée abrite des photographies historiques illustrant la ville après le démantèlement. L'espace multi-média invite le visiteur à consulter une base de données interactives ainsi que des documentations audiovisuelles reprenant des sujets abordés dans le musée.

## EXPOSITION TEMPORAIRE

### *Pont Adolphe 1903*

Monument emblématique de Luxembourg, le pont Adolphe est en cours de réhabilitation depuis 2013. Avant la fin des travaux prévue en 2017, l'exposition « Pont Adolphe 1903 » au Musée Dräi Eechelen revient sur l'épopée d'une construction qui fit sensation.



Musée Dräi Eechelen, NdM 2013. © Photo : Mike Zenari.

Première construction publique d'envergure, ce pont fut achevé en 1903, soit vingt ans après le démantèlement de la forteresse. Il symbolise le renouveau et l'ouverture de la capitale, enfermée pendant des siècles dans les murs de ses forts.

Construit selon les plans de l'ingénieur Paul Séjourné, le « Grand Pont », d'une portée de plus de 84 m, enjambe la vallée de la Pétrusse à 45 m de hauteur. Il est alors le plus grand pont voûté en pierres au monde, témoignant d'une prouesse technique sans précédent. Essentiel au nouveau chemin de fer vicinal reliant Luxembourg à Echternach, il permet aussi l'urbanisation du plateau Bourbon et prolonge le boulevard Royal vers la gare.

Suivant les directives de Paul Eyschen, alors Ministre d'État, les pierres proviennent de carrières luxembourgeoises, rehaussant le caractère national de l'ouvrage et stimulant tout à la fois l'économie du pays.

Les étapes de la construction, étalée sur trois ans, ont été suivies de près par Charles Bernhœft, photographe de la Cour. Cette remarquable documentation, témoignage original de l'importance accordée à cet ouvrage d'art, nous plonge au cœur d'un chantier passionnant.

À l'aide de plans et de documents originaux inédits, de photographies historiques ainsi que d'une animation multimédia impressionnante s'étendant sur 12 m de longueur, l'exposition retrace entre autres les projets précurseurs du pont, sa construction complexe et moderne, son impact sur le développement urbain ainsi que l'émergence des nouveaux moyens de transport, à l'exemple de l'automobile, du train à vapeur et du tramway.

## PROGRAMME CULTUREL

**Atelier : Médaille rétro**

**De 18 h 00 à 21 h 00 (ouvert / sans inscription / multilingue)**

**Visites guidées de l'exposition permanente**

**19 h 00 / 20 h 00**

**Visites guidées de l'exposition temporaire Pont Adolphe 1903**

**18 h 30 / 19 h 30 / 20 h 30 / 22 h 00**

**Visites théâtrales présentées par Capitaine Weydert**

**19 h 45 / 20 h 45 / 23 h 15**



Fábio Godinho  
© Kasia Kozinski Photographie.

**Coup de coeur**

**23 h 30 (L)**

**Fábio Godinho**

Acteur, performeur, metteur en scène, il développe de variables activités autour du corps, au théâtre, en danse contemporaine, ou lors de performances artistiques. Après diverses formations, dont la musique, la danse, les arts graphiques, il arrive en 2006 à Paris, et fait ses études au Cours Florent, continuant la danse contemporaine et l'Aïkido. Il participe à des stages avec Ahmed Madani, et Jan Fabre.

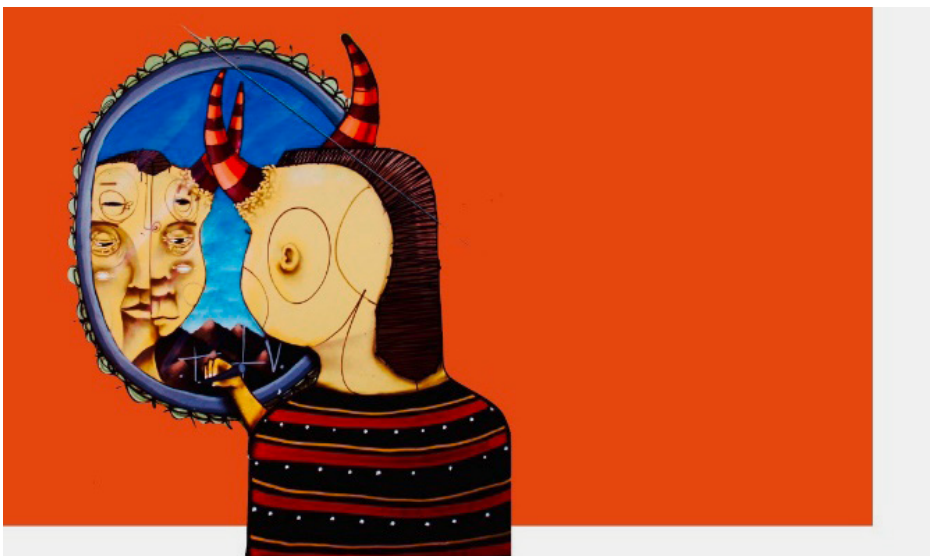
Il enseigne la pratique théâtrale au Cours Florent pour les Ateliers Jeunesse, et accomplit un travail de recherche à la Sorbonne-Nouvelle en Études Théâtrales. En 2009, il présente au Festival d'Avignon *Le privilège des chemins de Fernando Pessoa*. En 2013 il est finaliste au Prix Théâtre 13 / Jeunes Metteurs avec sa mise en scène d'*Hôtel Palestine* de Falk Richter. Il joue en 2014 au Théâtre du Centaure (Luxembourg) dans une mise en scène de Marja-Lena Juncker de *Mille francs de récompense* de Victor Hugo. Le Théâtre National du Luxembourg et Le Total Theatre l'engagent pour la 4ème édition des Iroquois, mis en scène par Nicolas Marchand, créé au Cdn de Thionville. Une expérience qu'il renouvelle en 2015 dans une mise en scène de Marion Rothhaar. Il présente une mise en scène de son premier texte *Que la terre m'étouffe si j'agis faussement* au Théâtre National du Luxembourg. Après quelques courts métrages, comme *Temps mort* et *Qui va là ?* d'Hadrien Besse, il tourne en 2015 dans un long métrage de Luc Jabon, *Les survivants*, à côté de Fabricio Rongione. La même année, il présente avec sa compagnie *Des voix sourdes* de Bernard-Marie Koltès à la Loge à Paris, et en 2016 au Festival d'Avignon.

**Performance théâtrale : D'Fabelen op Lëtzebuergesch verzielt**  
**19h 15 / 20h 15 / 21h 15**

De Jean de la Fontaine huet dëse Klassiker aus der franséischer Literatur, tëschent 1668 an 1694 op Pabeier bruecht. 1973 huet de Lex Roth mat sengem Buch: „40 Fabelen, op Lëtzebuergesch verzielt“ (2. Edit. 1999), eng lëtzebuergesch Versioun vun de Fabelen erausginn.

2015 huet d'Asbl KULTRUN eng Audio-Versioun op CD: „D'Fabelen op lëtzebuergesch verzielt“ opgeholl an doraus ass eng Live-Performance entstanen, wou 10 Fabelen dem Public virgestallt ginn.

3 Artisten representéieren iech dës Déieren a Mënschen an enger dramatescher Liesung op der Bühn, mat der Ënnerstëtzung vun engem Museker an atmosphäresche Kläng.



© Kultrun a.s.b.l.

## Mudam Luxembourg - Musée d'Art Moderne Grand-Duc Jean

✉ 3, Park Dräi Eechelen  
L-1499 Luxembourg  
T (+352) 45 37 85-1  
F (+352) 45 37 85-400  
info@mudam.lu  
www.mudam.lu

🕒 Ouvert de 18h00 à 01h00

☕ Carte spéciale Mudam Café

🛍 Mudam Boutique

🗣 Dräi Eechelen

### MISSIONS

#### Mudam Luxembourg – Musée d'Art Moderne Grand-Duc Jean

En tant que musée dédié à l'art contemporain au Luxembourg, le Mudam se veut attentif à toutes les disciplines artistiques actuelles. Le projet culturel du Mudam repose sur une conception de l'art vu comme distance poétique par rapport au monde. Ses maîtres mots sont liberté, innovation, esprit critique, le tout non dénué d'humour. Aussi, la programmation favorise tous les vecteurs d'expression tout en interrogeant nos habitudes et nos représentations. Elle tend à saisir non seulement un mode de pensée contemporain mais aussi le langage esthétique d'une époque en devenir. La Collection Mudam est un témoin de la création contemporaine sous toutes ses formes techniques et esthétiques, et reste ouverte à toutes les disciplines artistiques : peinture, dessin, sculpture, photographie, mais aussi design, mode, graphisme et nouveaux médias sont mis en regard les uns des autres.

### ARCHITECTURE

#### Bâtiment

La forme asymétrique en V, avec des angles à 45 degrés, s'élève sur les ruines du Fort Thüngen. Le Fort Thüngen, nommé d'après le baron Von Thüngen, commandant autrichien de la forteresse, est construit en 1732 d'après des plans dessinés en 1688 par Vauban. La forme introvertie de la forteresse, repliée autour de ses murs de fortification, se retrouve dans le nouveau bâtiment de Ieoh Ming Pei. La géométrie du musée est ainsi une sorte de continuation de la forteresse. Le contraste avec celle-ci est d'autant plus intéressant que Pei compose son bâtiment avec des volumes très géométriques, adoptant des formes à la fois modernes et classiques. Son architecture est formaliste, tout en étant sobre et monumentale. Construit en pierre de Bourgogne, le Mudam Luxembourg intègre une structure de métal et de verre dont la flèche s'élance à près de trente mètres de hauteur. En 1997, le projet pour la construction du Musée d'Art Moderne Grand-Duc Jean est officiellement adopté sous les ministères de Robert Goebbels et d'Erna Hennicot-Schoepges. Le chantier débute officiellement le 22 janvier 1999.



Musée d'Art Moderne Grand-Duc Jean, Mudam Luxembourg. Ieoh Ming Pei Architect Design. © Photo : Christian Aschman.

#### Architecte(s)

Le Mudam est imaginé par Ieoh Ming Pei et réalisé par le Cabinet Pei Cobb Freed & Partners Architects en association avec Georges Reuter, qui complète merveilleusement le site militaire historique du Fort Thüngen, et donne au lieu son caractère prestigieux.

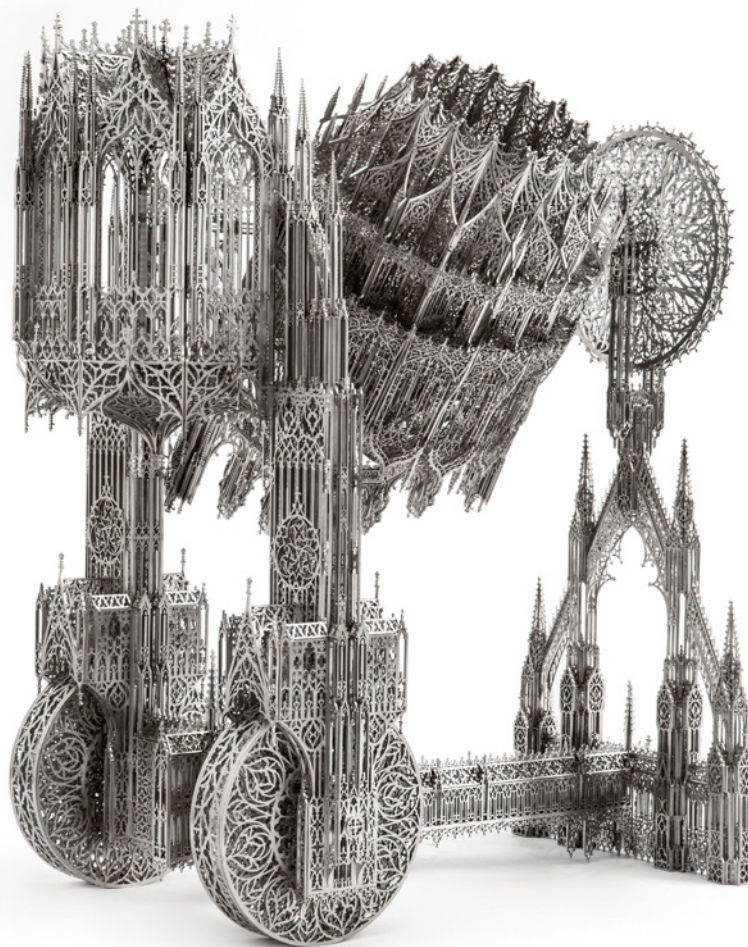


**Bibliographie :** *Mudam. Le bâtiment de Ieoh Ming Pei.* Textes de Enrico Lunghi, Georges Reuter, Nadine Clemens, Louis Bestgen et Aloyse Achten. 184 pages. 107 photos, plans et documents historiques. Édition Mudam Luxembourg, 2010. ISBN 978-2-919923-05-2. Prix : 30 €

## EXPOSITIONS TEMPORAIRES

*Wim Delvoye*

À l'occasion de son 10<sup>e</sup> anniversaire, le Mudam Luxembourg invite Wim Delvoye, qui avait marqué l'ouverture du musée avec la création de sa *Chapelle*, à investir ses espaces. Se déployant sur deux étages, l'exposition présente un large panorama de ses vingt-cinq années de production artistique, soulignant autant la variété formelle que la cohérence conceptuelle de son œuvre. Elle témoigne aussi de la relation privilégiée que l'artiste belge entretient avec le Luxembourg : la galerie Beaumont lui consacre une exposition personnelle dès 1994 ; à la même époque, ses œuvres entrent dans des collections publiques et privées au Luxembourg, à commencer par celles du Musée national d'histoire et d'art (MNHA) et de la Cour Grand-Ducale ; il participe ensuite à plusieurs expositions collectives organisées par le Casino Luxembourg, qui, en 2007, présente aussi pour la première fois, en collaboration avec le Mudam, l'ensemble de son ambitieux projet *Cloaca*.



*Cristina Lucas – Trading Transcendence*

Cristina Lucas, artiste espagnole née en 1973 à Jaén (Espagne), s'intéresse aux mécanismes du pouvoir. Ses œuvres sont construites à partir de l'analyse attentive des principales structures politiques et économiques, qu'elle dissèque afin de faire apparaître les contradictions qui existent entre l'histoire officielle, l'histoire réelle et la mémoire collective.

Occupant l'ensemble du niveau inférieur du musée, son exposition *Trading Transcendence* au Mudam s'articule autour des notions de capitalisme et de globalisation au début du XXI<sup>e</sup> siècle. L'artiste présente une version enrichie de *Philosophical Capitalism* (2014-2016), installation vidéo récemment complétée de cinq entretiens avec des personnalités luxembourgeoises, ainsi que trois nouvelles productions spécialement conçues pour cette exposition. Elles abordent entre autres les thèmes de la colonisation par le capitalisme de concepts tels que le temps, et de sa capacité à transformer toute chose en une marchandise soumise à la loi de l'offre et de la demande, jusqu'à l'ensemble des éléments chimiques connus à ce jour.



Cristina Lucas, *Purple*, 2016 © Cristina Lucas.

## PROGRAMME CULTUREL

### Médiateurs en salles

18h00 - 01h00

Pendant la *Nuit des Musées*, un médiateur est présent dans chaque salle d'exposition pour vous fournir réponses et explications.

### Art Freak Workshop

#### Body Art

19h00 - 00h00

Avec Lynn Schockmel

Dote-toi d'une ou de plusieurs variations de logo de Wim Delvoye : application air-brush pour une nuit !

Cette activité est réservée aux jeunes (13-26 ans).

### Clio Van Aerde

#### *Syndrome de la Décélération IV*

Performance, durée variable

À partir de 19h15

Dans *Syndrome de la Décélération IV*, Clio Van Aerde marche à reculons, traçant un parcours sans destination, afin d'explorer et de souligner l'anatomie de la galerie dans laquelle elle performe. Elle refuse de faire face au chemin qu'elle reproduit inlassablement et incorpore ainsi l'espace par ses mouvements, créant une relation d'intimité avec celui-ci. La durée et la répétition, l'absurdité du geste, ainsi que le refus du spectaculaire inscrivent cette performance dans un refus du dogme de la performativité. Son aspect contemplatif offre un contraste à l'hyperstimulation du quotidien, incite et invite à prendre conscience de l'instant présent.

*Syndrome de la Décélération IV* fait ainsi écho à l'installation de l'artiste Cristina Lucas, *Clockwise*, présentée dans le cadre de son exposition monographique *Trading Transcendence* (08.10.2016-14.05.2017).

Clio Van Aerde, née à Luxembourg en 1991, est une scénographe et performeuse, vivant à Luxembourg et à Vienne. Elle a fait ses études à Madrid et à Paris avant d'obtenir son diplôme début 2016 en scénographie à l'académie des beaux-arts à Vienne.



© Photo : Maurice Bender.

**Musique**  
**French Fuse**  
**21 h00 / 23 h00**

Originaires d'Aix-en-Provence, Jerry Manoukian et Benjamin Lasbleis, respectivement 24 et 26 ans, se sont rencontrés à l'école de jazz et ont intégré ensuite le conservatoire d'Aix. Armés d'un Launchpad et d'un synthé UltraNova, ils s'amuse, depuis septembre 2015, à revisiter, à mettre en musique les bruits du quotidien. Ainsi, leurs mixes se créent autour du « beep » d'une ceinture de sécurité, de la sonnerie d'un iPhone, d'un appel Skype, de la musique de Star Wars ou encore des tubes de Daft Punk. Leur plus gros tube reste sans doute la composition réalisée à partir de trente-cinq jingles de pubs qui a obtenu sept millions de vues en moins de quinze jours sur les réseaux sociaux.



© Photo : Maurice Bender

**Coup de cœur**  
**00 h30**  
**Eric & Magalie Zeniti**

Eric Zeniti, 23 ans, fait des études en information et communication à l'Université de Liège. Il a connu le Mudam pour la première fois à l'âge de 16 ans lors d'un projet scolaire. Intéressé par l'art contemporain et la médiation des œuvres, il a travaillé en tant qu'étudiant au Mudam en 2011 et 2012.

Sa sœur Magalie Zeniti, 21 ans, a également fait ses premières expériences en médiation culturelle au Mudam en 2013 et 2014, en tant que lycéenne en section artistique. Actuellement, elle étudie la psychologie à l'Université de Liège.



Wim Delvoye, *Rude but Cute*, 2000. © Studio Wim Delvoye, Belgique.

	VILLA VAUBAN	CASINO LUXEMBOURG
18.00	<b>Atelier libre pour enfants / Kinderworkshop</b> À la découverte du jardin sensoriel et de ses recettes secrètes (L/F)	<b>Atelier enfants / Kinderworkshop</b> Luxembourg Silhouette Urbaine Amplifiée <b>Atelier / Workshop</b> Tag the city <b>Visite guidées des expositions</b> (F)
18.15	<b>Visite</b> Découverte des casemates (F)	<b>Visite guidée des expositions</b> (L/D)
18.30	<b>Coup de cœur Françoise Pundel (L)</b>	<b>Visite guidée des expositions</b> (EN)
18.45	<b>Concert</b> Duo Lecuit	
19.00	<b>Visite</b> Espaces d'artistes (D)	<b>Visite guidée des expositions</b> (F)
19.15	<b>Visite</b> Découverte des casemates (EN)	<b>Visite guidée des expositions</b> (L/D)
19.30	<b>Visite</b> Peintures du Romantisme européen (F)	<b>Coup de cœur</b> Richtung 22 <b>Visite guidée des expositions</b> (EN)
19.45	<b>Concert</b> Duo Lecuit	
20.00	<b>Visite</b> Espaces d'artistes (F)	<b>Visite guidée des expositions</b> (F)
20.15	<b>Visite</b> Découverte des casemates (L)	<b>Visite guidée des expositions</b> (L/D)
20.30	<b>Visite</b> Peintures du Romantisme européen (D)	<b>Visite guidée des expositions</b> (EN) <b>Performance sonore</b> Sova Stroj
20.45	<b>Concert</b> Duo Lecuit	
21.00	<b>Visite</b> Espaces d'artistes (L)	<b>Visite guidée des expositions</b> (F)
21.15		<b>Visite guidée des expositions</b> (L/D)
21.30	<b>Visite</b> Peintures du Romantisme européen (EN)	<b>Visite guidée des expositions</b> (EN)
21.45	<b>Concert</b> Duo Lecuit	
22.00	<b>Visite</b> Espaces d'artistes (EN)	<b>Visite guidée des expositions</b> (F) <b>Performance sonore</b> Sova Stroj
22.15		<b>Visite guidée des expositions</b> (L/D)
22.30	<b>Visite</b> Peintures du Romantisme européen (F)	<b>Visite guidée des expositions</b> (EN)
22.45		
23.00	<b>Visite</b> Espaces d'artistes (F)	<b>Visite guidée des expositions</b> (F)
23.15		<b>Visite guidée des expositions</b> (L/D)
23.30		<b>Visite guidée des expositions</b> (EN) <b>Musique</b> Orphan Swords (23h30 - 00h30)
24.00		
00.30		

	MUSÉE D'HISTOIRE VDL	MUSÉE NATIONAL D'HISTOIRE ET D'ART
18.00	<b>Atelier</b> Créez votre mini-balle (L/F/EN)	<b>Atelier / Workshop</b> Messages secrets (L/D/F/EN) à partir de 9 ans
18.15	<b>Animation</b> Luxembourg United Robot Soccer Team	
18.30	<b>Visite</b> Luxembourg, une ville s'expose + Charles IV (D)	<b>Visite</b> La Guerre froide (F)
18.45	<b>Animation</b> Football freestyle	
19.00	<b>Visite</b> Football Hallelujah ! (L)	<b>Visite</b> Albrecht Bouts (L/D)
19.15	<b>Animation</b> Luxembourg United Robot Soccer Team <b>Atelier</b> Football freestyle (L/F/EN)	
19.30	<b>Visite</b> Luxembourg, une ville s'expose + Charles IV (F)	<b>Visite</b> Grands Fromats (L/D)
19.45	<b>Animation</b> Football freestyle	<b>Visite</b> Albrecht Bouts (L/D)
20.00	<b>Visite</b> Football Hallelujah ! (D)	<b>Visite</b> Grands Fromats (F)
20.15	<b>Musique</b> Kevin Heinen & Band <b>Animation</b> Luxembourg United Robot Soccer Team	<b>Performance dansante</b> Swing Dance Luxembourg
20.30	<b>Coup de cœur Amir Vesali</b>	<b>Visite</b> La Guerre froide (L/D)
	<b>Atelier</b> Football freestyle (L/F/EN)	
20.45	<b>Visite</b> Luxembourg, une ville s'expose + Charles IV (EN)	
21.00	<b>Visite</b> Football Hallelujah ! (F)	<b>Visite</b> Albrecht Bouts (F/EN)
21.15	<b>Animation</b> Luxembourg United Robot Soccer Team	
21.30	<b>Visite</b> Luxembourg, une ville s'expose + Charles IV (L)	<b>Coup de cœur Philippe Ernzer</b>
21.45	<b>Animation</b> Football freestyle	
22.00	<b>Visite</b> Football Hallelujah ! (EN)	<b>Visite</b> Luxembourg-Portugal (P)
22.15	<b>Musique</b> Kevin Heinen & Band <b>Animation</b> Luxembourg United Robot Soccer Team	<b>Performance dansante</b> Swing Dance Luxembourg
22.30	<b>Visite</b> Luxembourg, une ville s'expose + Charles IV (EN)	<b>Visite</b> La Guerre froide (F)
22.45	<b>Animation</b> Football freestyle	
23.00	<b>Visite</b> Football Hallelujah ! (F)	<b>Visite</b> Albrecht Bouts (L/D)
23.15	<b>Animation</b> Luxembourg United Robot Soccer Team	
23.30		<b>Visite</b> Albrecht Bouts (EN)
24.00		
00.30		

	'NATUR MUSÉE'	MUSÉE DRAÏ EECHELEN
18.00	<b>Atelier familles / Familienworkshop</b> La lumière dans tous ses états (Science Mobil) <b>Atelier / Workshop</b> La jungle dans tous ses états	<b>Atelier / Workshop</b> Médaillon rétro (L/D/F/EN)
18.15		
18.30	<b>Visite</b> Orchidées, cacao et colibris	<b>Visite</b> Pont Adolphe 1903 (L/D)
18.45		
19.00		<b>Visite</b> Collection permanente (F)
19.15		<b>Performance théâtrale</b> 10 anciennes fables (L)
19.30		<b>Visite</b> Pont Adolphe 1903 (F)
19.45		<b>Visite théâtrale</b> Capitaine Weydert (L)
20.00	<b>Art Martial afro-brésilien Capoeira</b> Abadá	<b>Visite</b> Collection permanente (L/D)
20.15		<b>Performance théâtrale</b> 10 anciennes fables (L)
20.30	<b>Visite théâtrale</b> Ligue d'improvisation	<b>Visite</b> Pont Adolphe 1903 (EN)
20.45		<b>Visite théâtrale</b> Capitaine Weydert (L)
21.00	<b>Musique latine</b> Los Quatros Latinos	
21.15		<b>Performance théâtrale</b> 10 anciennes fables (L)
21.30	<b>Art Martial afro-brésilien Capoeira</b> Abadá	
21.45		
22.00		<b>Visite</b> Pont Adolphe 1903 (L/D)
22.15		
22.30	<b>Coup de cœur Djuna Bernard</b>	
22.45	<b>Visite théâtrale</b> Ligue d'improvisation	<b>Visite théâtrale</b> Capitaine Weydert (L)
23.00	<b>Musique latine</b> Los Quatros Latinos	
23.15		
23.30	<b>Art Martial afro-brésilien Capoeira</b> Abadá	<b>Coup de cœur Fábio Godinho</b>
24.00	<b>DJ Nilles</b> (jusqu'à/bis 03h00)	
00.30		

MUDAM LUXEMBOURG	
18.00	<b>Médiateurs en salle / Kunstvermittlung</b> (L/D/F/EN) (18h00 - 01 h00)
18.15	
18.30	
18.45	
19.00	<b>Art Freak</b> Workshop Body Art (19h00 - 00h00)
19.15	<b>Performance</b> Clio Van Aerde: <i>Syndrome de la Décélération IV</i>
19.30	
19.45	
20.00	
20.15	
20.30	
20.45	
21.00	<b>Musique</b> French Fuse
21.15	
21.30	
21.45	
22.00	
22.15	
22.30	
22.45	
23.00	<b>Musique</b> French Fuse
23.15	
23.30	
24.00	
00.30	<b>Coup de cœur</b> Eric & Magalie Zeniti





## B. MUZZOLINI ESCH-SUR-ALZETTE

2, RUE JOS KIEFFER • L-4176 ESCH-SUR-ALZETTE  
TÉL. 57 26 26-1

[WWW.MUZZOLINI.BMW.LU](http://WWW.MUZZOLINI.BMW.LU)

La « muséeskaart » est un laissez-passer annuel valable à partir de la date d'achat. Elle permet de visiter librement les collections permanentes et les expositions temporaires dans les musées et centres d'art faisant partie du groupement « d'stater muséeën ».

Villa Vauban – Musée d'Art de la Ville de Luxembourg  
Casino Luxembourg – Forum d'art contemporain  
Musée d'Histoire de la Ville de Luxembourg  
Musée national d'histoire et d'art  
Musée national d'histoire naturelle – 'natur musée'  
Mudam Luxembourg  
(Musée d'Art Moderne Grand-Duc Jean)  
Musée Dräi Eechelen – Forteresse, Histoire, Identités

<b>Adulte</b>	<b>60 €</b>
<b>Couple</b>	<b>80 €</b>
<b>Jeune ( 18-26 ans)</b>	<b>30 €</b>
<b>Senior (&gt; 60 ans)</b>	<b>40 €</b>
<b>Enseignant</b>	<b>40 €</b>

[www.museeskaart.lu](http://www.museeskaart.lu)



**m**  
d'stater  
muséeën



L'EUROPE,  
SERVICE  
ET CONFORT  
LUXAIR INCLUS.  
C'EST FOU !

20 DESTINATIONS  
EN EUROPE

VOLS TOUT COMPRIS.

À PARTIR DE

99€\*  
A/R

\*Tarifs soumis à conditions et disponibilités.

[www.luxair.lu](http://www.luxair.lu)

Fly in good company

 **Luxair**



Patrick  
Bernatchez

# Interested in the Arts?

# Become a friend\*

\*

- Free, permanent and unlimited entry to all the affiliated museums
- Invitations to exclusive viewings of exhibitions
- To privileged activities organized by the *Amis des Musées*

[www.amisdesmusees.lu](http://www.amisdesmusees.lu)

# Entdeckt mat eis Interessantes aus Natur a Wëssenschaft!



Les Amis du Musée national d'histoire naturelle a.s.b.l.

## Colophon

Publié par le groupement « d'stater muséeën », B.P. 345 / L- 2013 Luxembourg

**Conception & coordination :** Jo Kox **Rédaction :** Fabrizio Ceccarelli, Nadine Clemens, Sonia Da Silva, Cindy Einsweiler, Simone Feis, Boris Fuge, Noémie Heymans, Germain Kerschen, Sandra Kolten, Jo Kox, Anna Loporcaro, Mady Mailliet, Patrick Michaely, Isabelle Piton, Anne Reding, Pascale Staes, Tania Weiss

**Graphic design :** Vidale-Gloesener

**Save the date !** La 17<sup>e</sup> Nuit des Musées aura lieu samedi 14 octobre 2017.



LE GOUVERNEMENT  
DU GRAND-DUCHÉ DE LUXEMBOURG  
Ministère de la Culture

