



LE GOUVERNEMENT  
DU GRAND-DUCHÉ DE LUXEMBOURG  
Ministère des Affaires étrangères  
et européennes

Direction de l'immigration

Statistiques concernant la protection internationale  
au Grand-Duché de Luxembourg  
Mois d'avril 2018

Date de publication  
par la Direction de l'immigration  
17 mai 2018

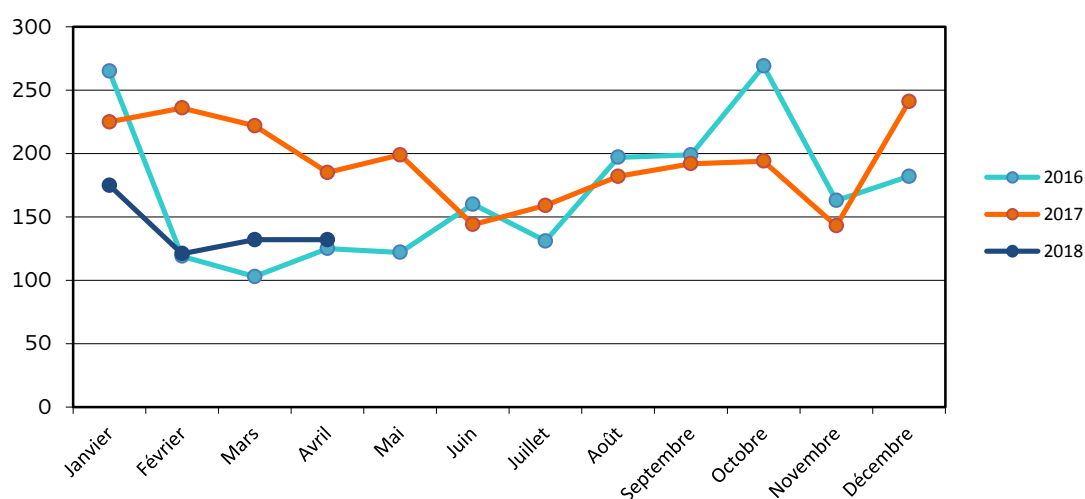
## 1. Aperçu des demandes de protection internationale

### a. Nombre de personnes ayant demandé une protection internationale

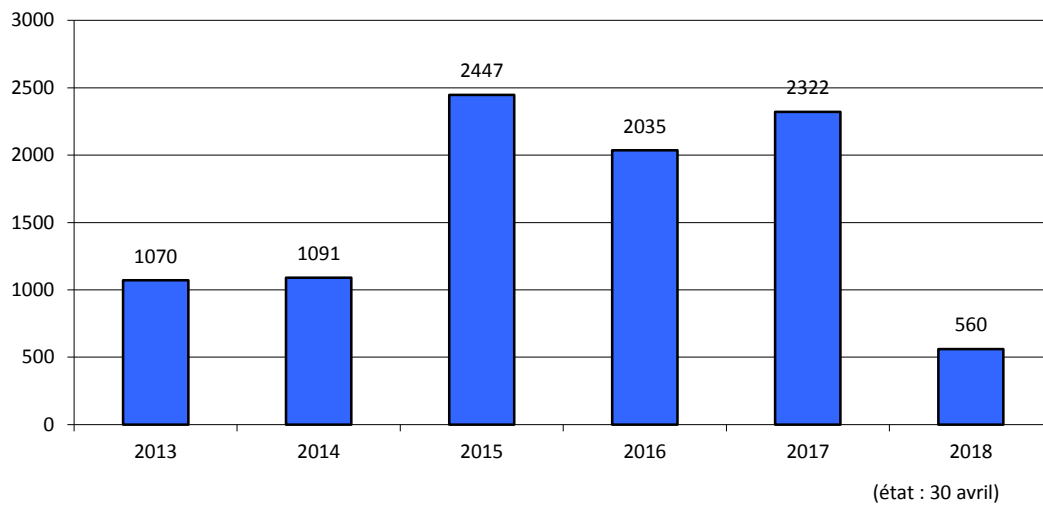
Le nombre des demandes de protection internationale représente les demandes qui ont été introduites formellement auprès de la Direction de l'immigration. Ce chiffre ne correspond pas au nombre total des arrivées dans les structures accueil de l'OLAI pour la même période de référence, alors qu'il existe un décalage temporaire entre l'arrivée et l'ouverture formelle de la demande de protection internationale. De plus, un certain nombre de personnes accueillies par l'OLAI ne se présente pas à la Direction de l'Immigration afin d'introduire leur demande formelle de protection internationale.

Le nombre de demandeurs de protection internationale inclut les demandeurs arrivés individuellement au Luxembourg ainsi que les demandes introduites par des personnes relocalisées à partir de la Grèce et de l'Italie, conformément aux décisions prises au niveau européen<sup>1</sup>.

	2013	2014	2015	2016	2017	2018
Janvier	80	94	88	265	225	175
Février	71	88	89	119	236	121
Mars	74	70	98	103	222	132
Avril	91	49	78	125	185	132
Mai	78	88	90	122	199	
Juin	89	63	101	160	144	
Juillet	106	84	106	131	159	
Août	76	96	190	197	182	
Septembre	119	134	374	199	192	
Octobre	126	128	381	269	194	
Novembre	100	114	423	163	143	
Décembre	60	83	429	182	241	
<b>Total</b>	<b>1070</b>	<b>1091</b>	<b>2447</b>	<b>2035</b>	<b>2322</b>	<b>560</b>

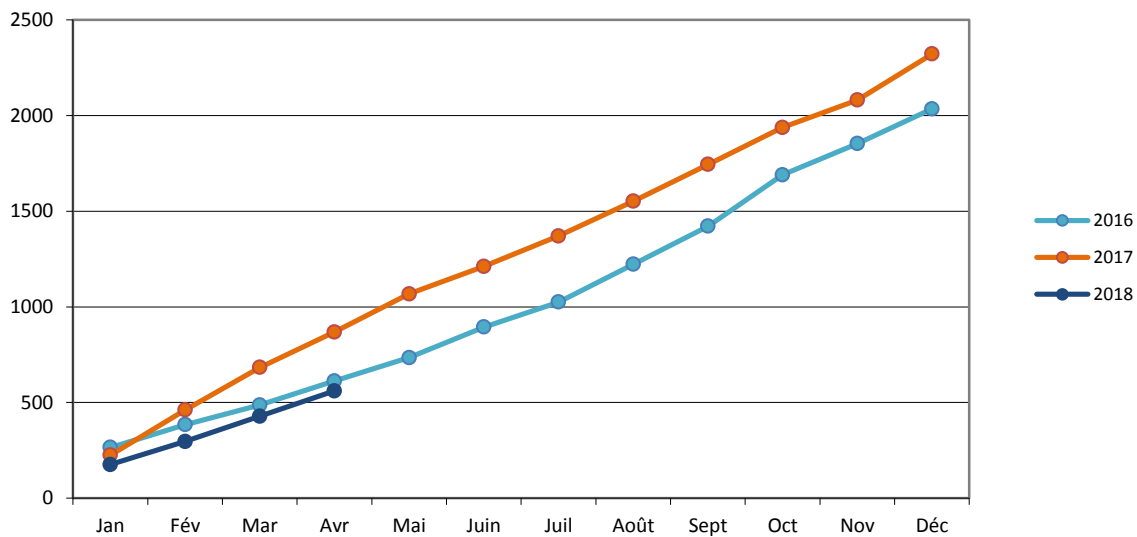


<sup>1</sup> Décisions du Conseil européen (EU) 2015/1523 du 14 septembre 2015 pour relocaliser 40 000 personnes et (EU) 2015/1601 du 22 septembre 2015 pour relocaliser 120 000 personnes de l'Italie de la Grèce.



b. Cumul des demandeurs de protection internationale mensuels par an

	Jan	Fév	Mar	Avr	Mai	Juin	Juil	Août	Sept	Oct	Nov	Déc
2016	265	384	487	612	734	894	1025	1222	1421	1690	1853	2035
2017	225	461	683	868	1067	1211	1370	1552	1744	1938	2081	2322
2018	175	296	428	560								



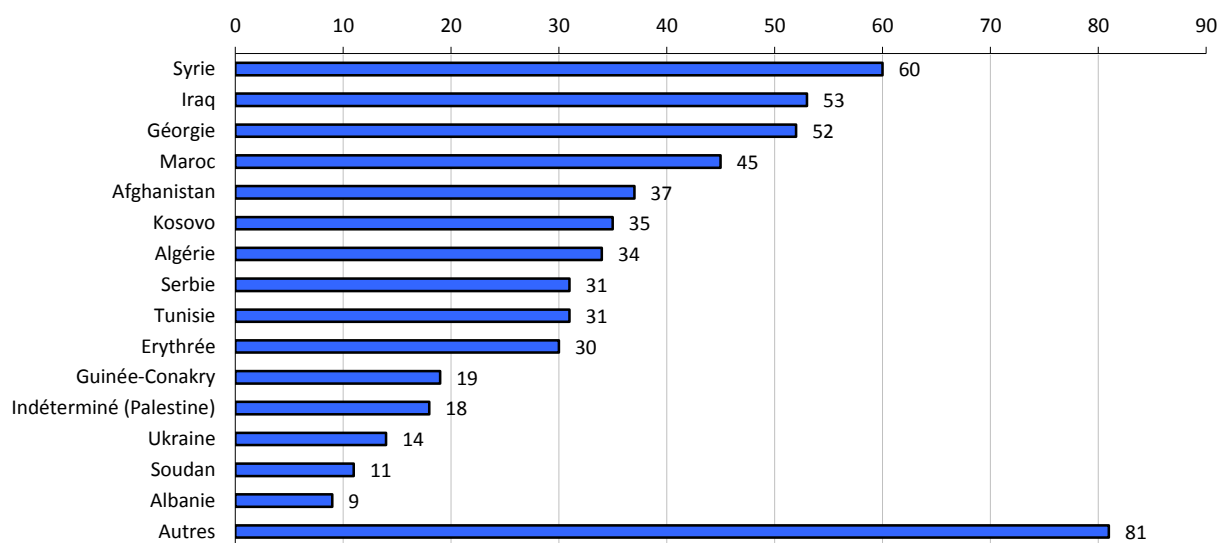
- c. Ventilation des personnes ayant demandé une protection internationale au mois d'avril 2018 par continent et par pays de nationalité

Europe		Asie	
	17		70
Albanie	3	Afghanistan	12
ARYM	1	Bahrein	1
Biélorussie	1	Géorgie	12
Kosovo	7	Indéterminé (Palestine)	1
Russie	2	Iran	2
Serbie	1	Iraq	25
Turquie	2	Pakistan	1
		Syrie	15
		Yémen	1

Afrique	
	45
Algérie	3
Egypte	5
Erythrée	10
Ethiopie	1
Gambie	2
Guinée-Conakry	6
Mali	1
Maroc	5
Somalie	3
Soudan	3
Togo	1
Tunisie	5

d. Pays de nationalité des personnes ayant demandé une protection internationale en 2018 (état : 30 avril)

	Pays de nationalité	Nombre de personnes	Pourcentage par rapport au total des demandes de 2018
1	Syrie	60	10,7 %
2	Iraq	53	9,5 %
3	Géorgie	52	9,3 %
4	Maroc	45	8 %
5	Afghanistan	37	6,6 %
6	Kosovo	35	6,3 %
7	Algérie	34	6,1 %
8	Serbie	31	5,5 %
	Tunisie	31	5,5 %
10	Erythrée	30	5,4 %
11	Guinée-Conakry	19	3,4 %
12	Indéterminé (Palestine)	18	3,2 %
13	Ukraine	14	2,5 %
14	Soudan	11	2 %
15	Albanie	9	1,6 %
	Autres	81	14,5 %
	<b>Total</b>	<b>560</b>	<b>100 %</b>



## 2. Décisions prises en 2018

### a. Ventilation mensuelle des décisions prises

Type de décision	Jan	Fév	Mar	Avr	Mai	Juin	Juil	Août	Sept	Oct	Nov	Déc	Total	Pourcentage par rapport au total
Reconnaissance du statut de réfugié	85	98	66	147									396	41,3%
Attribution du statut conféré par la protection subsidiaire	13	7	17	13									50	5,2%
Refus de la protection internationale - procédure normale	2	13	10	9									34	3,5%
Refus de la protection internationale - procédure accélérée	15	12	26	27									80	8,3%
Retraits implicites	12	6	2	5									25	2,6%
Décision de transfert / Incompétence	149	66	68 <sup>2</sup>	76									359	37,4%
Irrecevabilité - citoyen de l'Union européenne													0	
Irrecevabilité - premier pays d'asile ou pays tiers sûr	1	3	1										5	0,5%
Irrecevabilité - demande subséquente		4	5	1									10	1,0%
Exclusion													0	
Révocation du statut													0	
<b>Décisions prises</b>	<b>277</b>	<b>209</b>	<b>195</b>	<b>278</b>	<b>0</b>	<b>0</b>	<b>0</b>	<b>0</b>	<b>0</b>	<b>0</b>	<b>0</b>	<b>0</b>	<b>959</b>	<b>100%</b>
Renoncations	7	7 <sup>1</sup>	20	5									39	

*Note importante : Ne sont plus comprises les décisions de refus du statut de réfugié pour des personnes à qui le statut conféré par la protection subsidiaire est accordée.*

<sup>1</sup> Rectification pour février : Augmentation de 4 personnes à la ligne « Renoncations ». Cette information nous est parvenue tardivement.

<sup>2</sup> Rectification pour mars : Augmentation de 28 personnes à la ligne « Décision de transfert / Incompétence ».

b. Décisions prises durant l'année en cours et année de dépôt de la demande de protection internationale

Type de décision	Année de dépôt de la demande de protection internationale							Total décisions 2018
	< 2013	2013	2014	2015	2016	2017	2018	
Reconnaissance du statut de réfugié				54	89	217	36	396
Attribution du statut conféré par la protection subsidiaire				23	15	8	4	50
Refus de la protection internationale - procédure normale				7	22	5		34
Refus de la protection internationale - procédure accélérée				2	2	31	45	80
Retraits implicites	5				2	18		25
Décision de transfert / Incompétence						184	175	359
Irrecevabilité - citoyen de l'Union européenne								
Irrecevabilité - premier pays d'asile ou pays tiers sûr						2	3	5
Irrecevabilité - demande subséquente							10	10
Exclusion								
Révocation du statut								
<b>Décisions prises</b>	<b>5</b>	<b>0</b>	<b>0</b>	<b>86</b>	<b>130</b>	<b>465</b>	<b>273</b>	<b>959</b>
<b>Pourcentage par rapport au total</b>	<b>0,5%</b>			<b>9,0%</b>	<b>13,6%</b>	<b>48,5%</b>	<b>28,5%</b>	<b>100%</b>
Renoncations				4	1	19	15	39

*Note importante : Ne sont plus comprises les décisions de refus du statut de réfugié pour des personnes à qui le statut conféré par la protection subsidiaire est accordée.*

c. Décisions prises par année (état : 30 avril 2018)

Type de décision	2013	2014	2015	2016	2017	2018
Reconnaissance du statut de réfugié	125	149	200	764	1152	396
Attribution du statut conféré par la protection subsidiaire	39	31	28	26	54	50
Refus de la protection internationale - procédure normale	467	244	137	212	205	34
Refus de la protection internationale - procédure accélérée	386	455	375	226	321	80
Retraits implicites	162	48	114	391	146	25
Décision de transfert / Incompétence	197	235	284	617	1225	359
Irrecevabilité - citoyen de l'Union européenne	2	1	1	1	4	
Irrecevabilité - premier pays d'asile ou pays tiers sûr	2	8	6	18	22	5
Irrecevabilité - demande subséquente	23	70	85	63	57	10
Exclusion	1					
Révocation du statut		7	2	1		
<b>Décisions prises</b>	<b>1404</b>	<b>1248</b>	<b>1232</b>	<b>2319</b>	<b>3186</b>	<b>959</b>
Renoncations	198	109	126	190	137	39

*Note importante : Ne sont plus comprises les décisions de refus du statut de réfugié pour des personnes à qui le statut conféré par la protection subsidiaire est accordée.*

### 3. Transferts en application du règlement Dublin III en 2018

a. Personnes transférées vers des Etats-membres appliquant le règlement Dublin

Pays de destination	Jan	Fév	Mar	Avr	Mai	Juin	Juil	Août	Sept	Oct	Nov	Déc	Total
Allemagne	14	15	11	6									46
France	6	11	2										19
Italie	2	8	2	4									16
Belgique	1	1	6										8
Suisse	2	2	2	1									7
Pays-Bas	2	1	3										6
Espagne		2											2
Norvège				2									2
Autriche	1												1
Danemark		1											1
Lituanie			1										1
Pologne	1												1
Rép. Tchèque		1											1
<b>Totaux</b>	<b>29</b>	<b>42</b>	<b>27</b>	<b>13</b>									<b>111</b>



b. Personnes transférées vers le Luxembourg

Pays de provenance	Jan	Fév	Mar	Avr	Mai	Juin	Juil	Août	Sept	Oct	Nov	Déc	Total
Grèce	3	4											7
Autriche	3	3											6
Allemagne	2		2	1									5
Pays-Bas		1	1	1									3
Suisse	1		2										3
Belgique		2											2
France				1									1
<b>Totaux</b>	<b>9</b>	<b>10</b>	<b>5</b>	<b>3</b>									<b>27</b>

**4. Retours de demandeurs de protection internationale en 2018**

Pays d'origine	Jan	Fév	Mars	Avr	Mai	Juin	Juil	Août	Sept	Oct	Nov	Déc	Total
Albanie	2	6	1	3									12
Algérie			1	1									2
ARYM	8	1		1									10
Azerbaïdjan			2										2
Biélorussie			3										3
Bosnie-Herzégovine	7	3	3	1									14
Brésil			2										2
Cap-Vert			1										1
Cuba			1										1
Géorgie	1	3	9	3									16
Iran		1											1
Iraq		2											2
Kosovo	7	8	3										18
Maroc			2										2
Monténégro	2		2										4
Nigéria				2									2
Sénégal			1										1
Sénégal		1											1
Serbie	2	5	2	8									17
Ukraine			1	2									3
<b>Total</b>	<b>29</b>	<b>30</b>	<b>34</b>	<b>21</b>									<b>114</b>

	Jan	Fév	Mars	Avr	Mai	Juin	Juil	Août	Sept	Oct	Nov	Déc	Total
Retours forcés	1	3	9	4									17
Retours volontaires	28	27	25	17									97
<b>Total</b>	<b>29</b>	<b>30</b>	<b>34</b>	<b>21</b>									<b>114</b>