

Erster Atlas der Stechmücken Luxemburgs

Stechmücken leben in nahezu jedem erdenklichen Umfeld in dem Wasser vorkommt – auch in Luxemburg. Mir Ihnen verbindet der Mensch juckende Bisse, vorrangig während der Sommermonate – zwischen den Arten wird nicht unterschieden. Wie viele Arten es in Luxemburg wirklich gibt und in welchen Umgebungen sie leben wurde jetzt zum ersten Mal von den Mitarbeitern des naturhistorischen Museums in Luxemburg untersucht und publiziert:

Der „Atlas der Stechmücken Luxemburgs“ identifiziert die hier vorkommenden Arten und zeigt wo sie gefunden wurden. Zwischen 2019 und 2021 wurden in ganz Luxemburg Felduntersuchungen durchgeführt, um aktuelle Informationen und Daten zu den hier lebenden Stechmücken zu sammeln.

Die Mücken wurden in 3 verschiedenen Umgebungsarten gesucht und gefunden: In der Natur, in einer landwirtschaftlichen Umgebung und im Siedlungsgebiet. In Abhängigkeit von der Stechmückenart wurden ausgewachsene Tiere, Jungtiere oder Larven gefangen und im Labor identifiziert. Anhand von speziellen Netzen, Saugern oder Fallen wurden die Mücken in

Baumhöhlen, Stillgewässer wie Mardellen oder Weiher oder auch in Überschwemmungsgebieten, Containern oder anderen stehenden Behältern gesammelt. Auch auf Autobahnparkplätzen und am internationalen Flughafen wurde gesucht, da hier invasive Arten am ehesten gefunden werden, wenn sie ins Land eingeführt wurden.

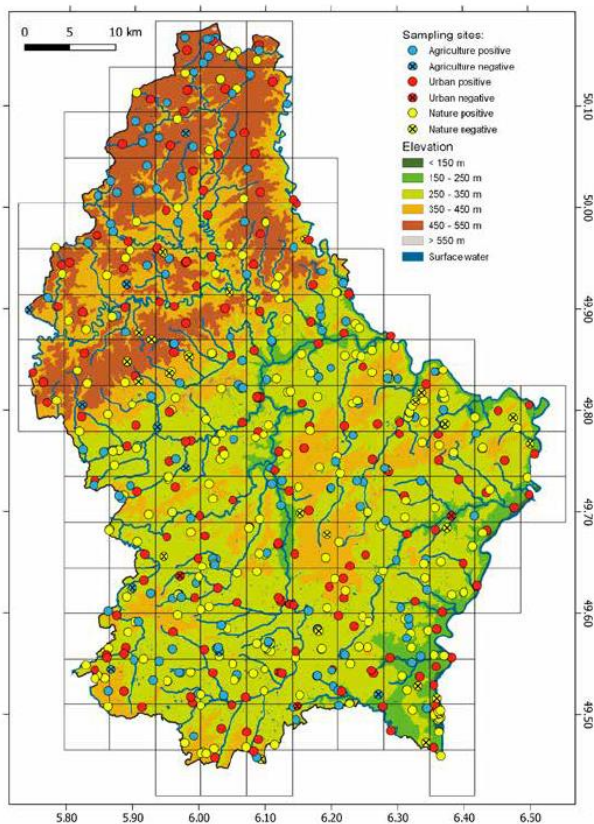


Fig. 25: Distribution of investigated sampling sites throughout Luxembourg, 2019-2021. Crossed circle: site without sample; Full circles: site providing at least one sample; Land cover categories: Agriculture - blue, Nature - yellow, Urban - red.

Was haben die Felduntersuchungen ergeben?

Es wurden insgesamt 28 verschiedene Arten von Stechmücken in Luxemburg festgestellt. 22 weitere Arten könnten hier auch einen geeigneten Lebensraum finden, und so in Zukunft im Land gefunden werden. In West-Europa konnten bereits Spezies nachgewiesen werden die sonst nur in Ländern mit wärmerem Klima vorkamen. „Nördliche Hausmücke“ (*Culex pipiens*) und „Strömungsliebende Stechmücke“ (*Culex torrentium*) sind die am meisten verbreiteten Arten in Luxemburg.

Contact presse

Simone Dengler

Musée national d'histoire naturelle

Tél. : +352 46 22 33-433

E-mail : simone.dengler@mnhn.lu

Allerdings wurden auch 5 für Luxemburg neue Arten festgestellt: Refiki-Spitzstechmücke, Rumänische Nadelstechmücke, Petraghani-Nadelstechmücke, Bescheidene, Fingernagel-Himmelsstechmücke. Auch eine invasive Mückenart konnte beobachtet werden: der Japanische Buschmoskito.



Adult female of *Culex pipiens* - Photo: Francis Schaffner

Vergleich mit den Nachbarländern

Wie viele verschiedene Stechmücken sich irgendwo befinden beeinflusst weniger die Größe eines Territoriums, sondern eher wie viele verschiedene Lebensräume und geeignete klimatische Bedingungen vorherrschen. In Belgien und den Niederlanden wurden jeweils 34 und 38 Arten gefunden. Die höhere Anzahl ist unter anderem dadurch zu erklären, dass es in Luxemburg keine küstennahen Brackgewässer gibt.

Weitere Informationen:

Autoren: Francis Schaffner, Alexander Weigand, Christian Ries

Das Projekt wurde vom Nationalmuseum für Naturgeschichte Luxemburg, dem Ministeriums für Umwelt, Klima und nachhaltige Entwicklung, sowie der Gesundheitsbehörde co-finanziert

Contact presse

Simone Dengler

Musée national d'histoire naturelle

Tél. : +352 46 22 33-433

E-mail : simone.dengler@mnhn.lu

Premier atlas des moustiques du Luxembourg

Les moustiques vivent dans presque tous les environnements aquatiques imaginables. L'homme les associe à des nuisances et piqûres, surtout pendant les mois d'été - on ne fait généralement pas de distinction entre les différentes espèces. Pour la première fois, les collaborateurs du Musée d'histoire naturelle de Luxembourg ont étudié et publié le nombre d'espèces existant réellement au Luxembourg et dans quels environnements elles vivent :

L'"**Atlas des moustiques du Luxembourg**" identifie les différentes espèces et montre où elles ont été trouvées. Entre 2019 et 2021, des enquêtes de terrain ont été menées dans tout le Luxembourg afin de collecter des informations et des données actualisées sur les moustiques qui y vivent.

Les échantillons ont été trouvés dans 3 types d'environnement différents : Dans la nature, dans un environnement agricole et dans des zones urbanisées. En fonction de l'espèce, soit des adultes, des jeunes ou des larves ont été capturés et identifiés en laboratoire. A l'aide de filets aquatiques, d'aspirateurs manuels ou de pièges, les moustiques ont pu être capturés dans des cavités d'arbres (hêtres), dans/près d'eaux dormantes et permanentes telles que des mardelles ou des étangs, ou encore dans des zones inondées, des conteneurs ou d'autres récipients avec

de l'eau stagnante. Des échantillons ont également été capturés sur les parkings d'autoroute et à l'aéroport international. C'est dans ces endroits où les espèces envahissantes sont le plus susceptibles d'être introduites dans le pays.

Qu'ont révélé les enquêtes de terrain ?

Au total, 28 espèces différentes de moustiques ont été identifiées au Luxembourg. 22 autres espèces sont susceptibles de trouver un habitat approprié ici et pourront donc éventuellement être trouvées dans le pays à l'avenir. En Europe de l'Ouest, on a déjà pu identifier certaines espèces qui, avant, n'étaient présentes que dans des pays au climat plus chaud.

La " Moustique typique domestique" (*Culex pipiens*) et " Moustique typique torrentiel" (*Culex torrentium*) sont les espèces les plus répandues au Luxembourg.

5 espèces ont été trouvées pour la première fois au Luxembourg : Moustique pointu turc de Refik , Moustique-aiguille roumain , Moustique-aiguille de Petraghani , Moustique typique , Moustique-griffe merveilleux. Une seule espèce de moustique invasive a été observée : le Moustique pointu japonais

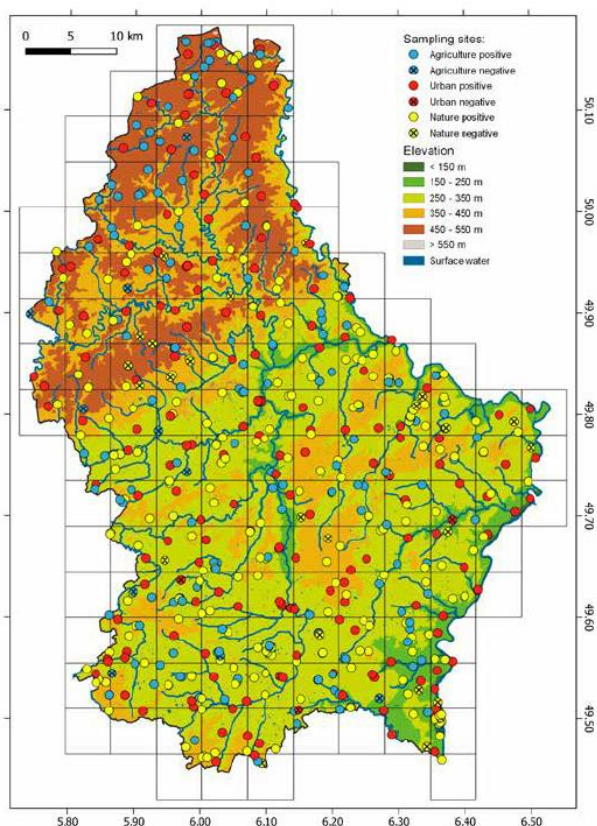


Fig. 25: Distribution of investigated sampling sites throughout Luxembourg, 2019-2021. Crossed circle: site without sample; Full circles: site providing at least one sample; Land cover categories: Agriculture - blue, Nature - yellow, Urban - red.

Contact presse

Simone Dengler

Musée national d'histoire naturelle

Tél. : +352 46 22 33-433

E-mail : simone.dengler@mnhn.lu



Adult female of *Culex pipiens* - Photo: Francis Schaffner

Quelle est la situation dans les pays voisins ?

Où trouver quelles moustiques est surtout influencé par le nombre d'habitats différents et de conditions climatiques appropriées. La taille du pays joue un rôle moins important. En Belgique et aux Pays-Bas, on a trouvé respectivement 34 et 38 espèces. Le nombre plus élevé d'espèces par rapport au Luxembourg s'explique notamment par le fait qu'il n'y a pas d'eaux saumâtres à proximité des côtes au Luxembourg.

Informations supplémentaires

Auteurs : Francis Schaffner, Alexander Weigand, Christian Ries

Le projet a été cofinancé par le Musée national d'histoire naturelle du Luxembourg, le Ministère de l'Environnement, du Climat et du Développement durable et l'Agence de la santé publique.

Contact presse

Simone Dengler

Musée national d'histoire naturelle

Tél. : +352 46 22 33-433

E-mail : simone.dengler@mnhn.lu