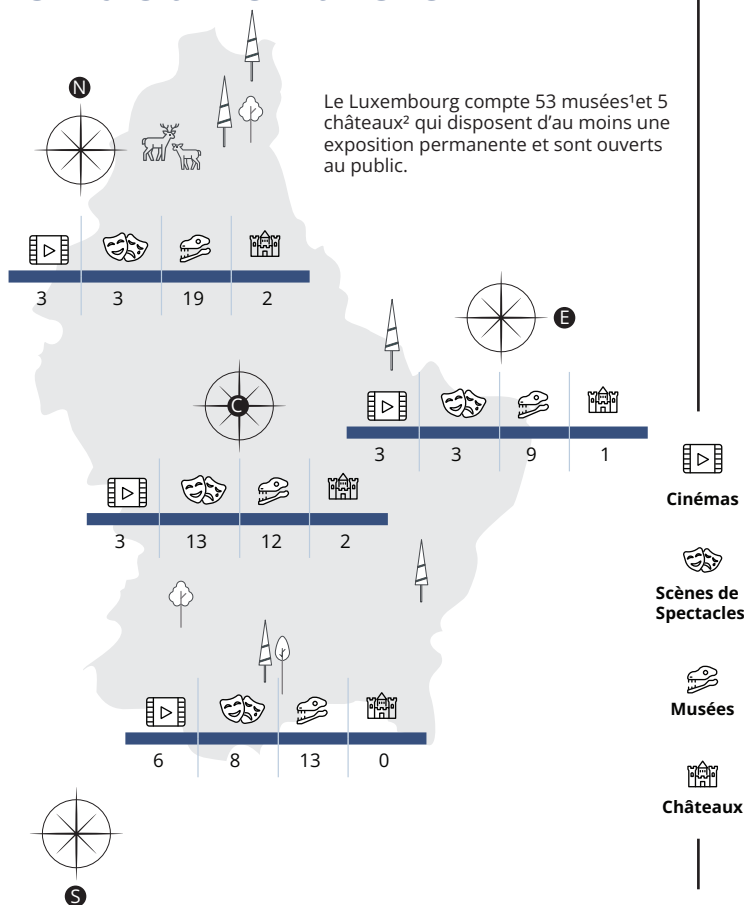


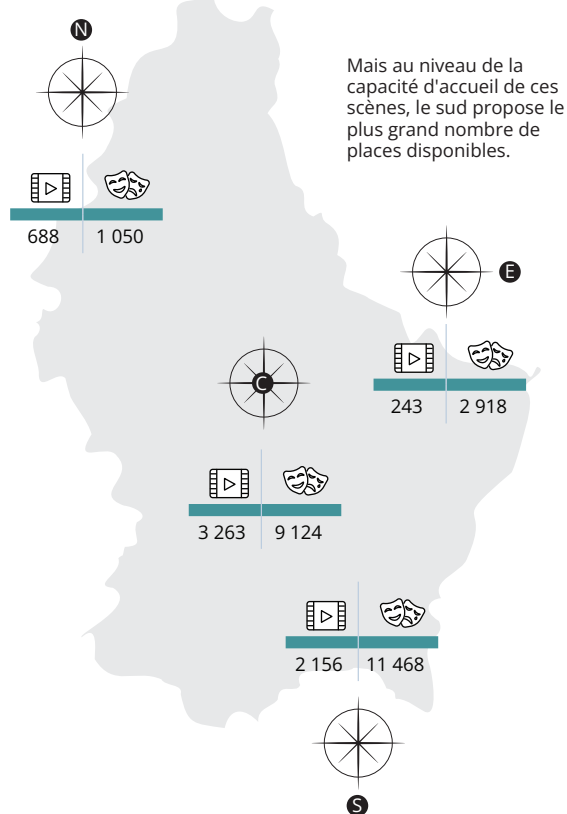
## PANORAMA DU SECTEUR CULTUREL AU LUXEMBOURG

### Nombre d'institutions



La plupart de ces musées et châteaux se trouvent au nord du pays. Les scènes de spectacles sont par contre plus fortement concentrées au centre qui compte 13 institutions.

### Capacité d'accueil



Les cinémas sont distribués de la façon suivante : le nord, l'est et centre hébergent chacun 3 cinémas et le sud 6. Les trois cinémas du centre ont la plus grande capacité d'accueil avec 3 263 places.

<sup>1</sup> Classifié en tant que tel par ICOM Luxembourg

<sup>2</sup> Pour cette enquête seuls les châteaux avec billetterie sont considérés

La pandémie covid-19 a sévèrement impacté la fréquentation des institutions culturelles : au total, les fréquentations ont baissé de 67% entre 2019 et 2020.

Les scènes de spectacles ont été les plus touchées avec une baisse spectaculaire de 74%, suivi par les cinémas qui ont baissé de 69%. Les musées et châteaux ont baissé de 58%.

L'année 2021 a été une année de relance des activités.

Les cinémas ainsi que les musées et châteaux ont vu chacun leur fréquentation augmenter de 39%. Les scènes de spectacles ont observé une reprise plus lente de 10%.

L'année 2022 a montré des niveaux de fréquentations plus élevés, mais encore en deçà du niveau de 2019.

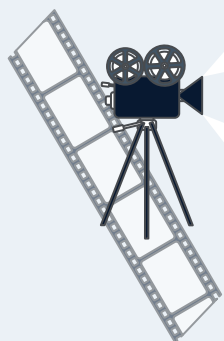
Les entrées dans les scènes de spectacles sont à 94% de leur niveau de 2019, ceux des musées et châteaux à 91% et ceux des cinémas à 67%.

Au niveau régional, on peut constater que le centre est dominant dans le total d'entrées dans les scènes de spectacles.

Le centre a accueilli en moyenne, entre 2019 et 2022, 57% des entrées dans les scènes de spectacles. Le sud accueille 36% des entrées des spectacles. L'est et le nord accueillent 7% des entrées des scènes de spectacle.

Et le nord et l'est sont premiers dans les musées et châteaux

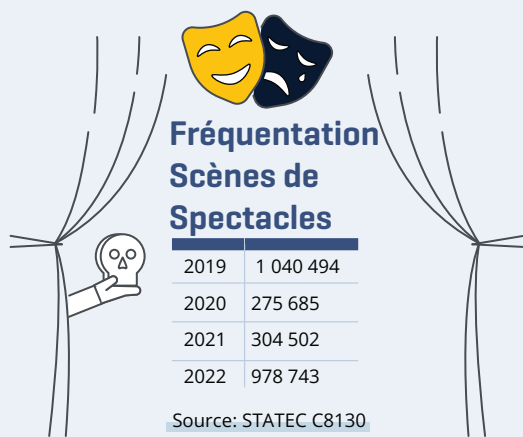
Le nord et l'est accueillent 45% des entrées dans les musées et châteaux, suivi par 42% au centre et 13% au sud.



## Fréquentation Cinéma

2019	1 205 011
2020	370 194
2021	514 992
2022	803 279

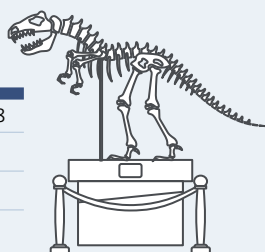
Source: STATEC C8130



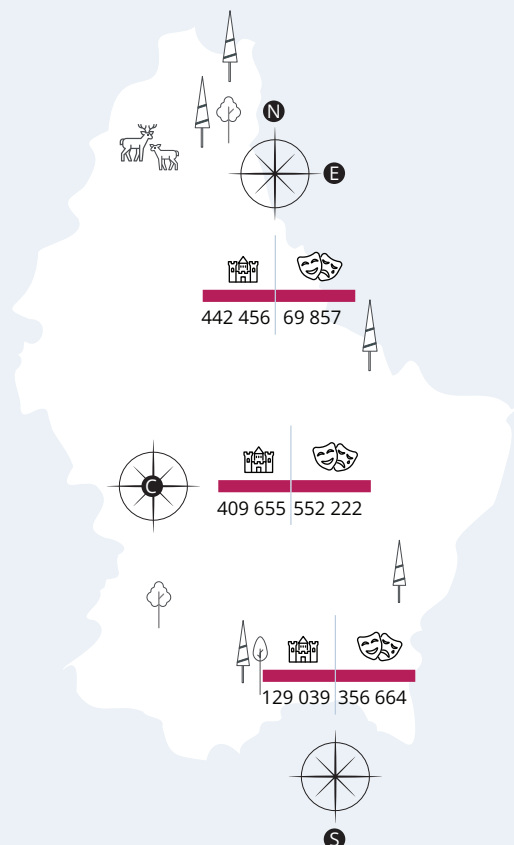
## Fréquentation Musées Châteaux

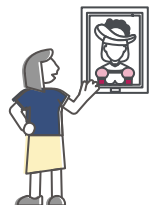
2019	1 070 418
2020	445 617
2021	619 608
2022	981 150

Source: STATEC C8130



## Fréquentation en 2022





	Musées et châteaux				Scènes de Spectacles				Cinémas			
	2019	2020	2021	2022	2019	2020	2021	2022	2019	2020	2021	2022
Emploi total	482	498	546	534	634	605	602	630	116	114	99	114
Emploi total Hommes	246	250	265	256	369	353	345	355	59	59	58	54
Emploi total Femmes	236	248	281	278	265	252	257	275	57	55	41	60

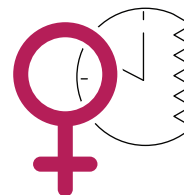
Source: STATEC C8131



**Les scènes de spectacle emploient le plus grand nombre de personnes des quatre institutions culturelles avec un total de 630 personnes en 2022, suivi par les musées et châteaux avec 534 personnes et les cinémas avec 114 personnes.**

Le total des emplois a été assez stable entre les années 2019 et 2022. L'emploi dans les musées et châteaux a même légèrement progressé pendant la pandémie de covid-19. Au niveau égalité de genre dans l'emploi, une parité est presque observée dans les musées et châteaux ainsi que dans les cinémas. Par contre, dans les scènes de spectacles, les hommes sont majoritaires avec 56% des postes en 2022.

Cependant, au niveau de la charge du temps de l'emploi une non parité est observé à travers tous les institutions culturelles (cf. C8131). En 2022 60% des postes en temps plein sont détenus par des hommes et 68% des postes en temps partiel sont détenus par des femmes.



**Pour en savoir plus**  
**Bureau de presse**

☎ +352 247-88455

✉ [press@statec.etat.lu](mailto:press@statec.etat.lu)

[www.statistiques.lu](http://www.statistiques.lu)

Cette publication a été réalisée par **Rick Schmitz** sous la direction d'**Olivier Thunus**. Le STATEC tient à remercier tous les collaborateurs qui ont contribué à la réalisation de cette parution.

La reproduction totale ou partielle du présent bulletin d'information est autorisée à condition d'en citer la source.

Source : STATEC